

Comhairle Contae Chorcaí

Dréacht-Bheartas
Áineasa agus Áiseanna
2024



Comhairle Contae Chorcaí
Cork County Council

Cuid 1 - Scóip Beartais agus Sainmhínte	3
1.1 Réamhrá, Cúlra, Scóip agus Cuspóir	4
1.2 Leagan Amach Beartais	4
1.3 Sainmhínte Forbhreathnú	4
Cuid 2 - Forbhreathnú ar Chomhthéacs/Treoirlínte Beartais	7
2.1 Comhthéacs Beartais Pleanála Náisiúnta agus Réigiúnach	8
2.2 Beartais an Rialtais	8
2.3 Beartas Áitiúil	9
2.4 Spás Oscailte, Páirceanna agus Caighdeáin Áineasa	10
2.5 Caighdeáin Údaráis Áitiúla na hÉireann	11
2.6 Forbhreathnú ar Chomhthéacs an Bheartais	12
Cuid 3 - An Láthair a Shocrú - Breithnithe Beartais	13
3.1 Téamaí Beartais	14
3.2 Ról Spás Oscailte Poiblí	14
3.3 Cruthú Áite (agus an comhthéacs athraitheach do spásanna oscailte poiblí/spásanna glasa)	15
3.4 Cruthú Áite do Phobail Inbhuanaithe	16
3.5 Breithnithe Straitéiseacha	23
Cuid 4 - Cur Chuige Beartais Straitéisigh maidir le Pleanáil do Spás Glas agus do Áiseanna Lasmuigh	24
4.1 Achoimre	25
4.2 Pleanáil Straitéiseach do Riachtanais Áineasa/Measúnuithe ar Riachtanais	25
4.3 Straitéis don Bhonneagar Glas agus Gorm (GBI)	27
4.4 Straitéis do Spáis/Páirceanna Oscailte Poiblí	28
4.5 Caighdeáin Spáis Oscailte (Áis) Phoiblí	30
4.6 Soláthar Gníomhach Áineasa	32
4.7 Súgradh Leanaí	34
4.8 Spás Déagóirí	36
4.9 Inrochtaineacht do Chách	37
4.10 Áineasa/Tuaithe Eile	37
4.11 Áineasa Láithreacha a Chosaint agus a Fheabhsú	37
4.12 Cur i bhFeidhm/Acmhainniú agus Maoiniú	38
Cuid 5 - Cur Chuige Leibhéal Forbartha - Spás Oscailte Poiblí (Áis)	40
5.1 Réamhrá	41
5.2 Príomhdhoiciméid an Phlean Forbartha Contae 2022	41
5.3 Spás Oscailte Poiblí (Áis)	42
5.4 Caighdeáin Cainníochta	43
5.5 Caighdeáin Inrochtaineachta agus Ordlatas Tásach	44
5.6 Caighdeáin Cháilíochtúla	45
5.7 Seicliosta Forbartha do Spás Oscailte Poiblí (Áis)	47
5.8 Cúrsaí Áis/Tírdhreacha d'Fhorbairt Neamhchónaithe	50

CLÁR ÁBHAR

Cuid 6 - Aguisíní	51
Aguisín A - Liosta de Chuspóirí Ábhartha Phlean Forbartha Contae Chorcaí 2022 (neamh-uileghabhálach)	52
Aguisín B - Príomhcháipéisí/Ráitis a mbíonn Tionchar acu ar Leibhéal na Forbartha Soláthar Spás Áiseanna Poiblí/Bonneagar Glas	53
Aguisín C - Critéir maidir le Suíomh Clós Súgartha	55
Aguisín D - Seicliosta an Bhrait Ghlais	56
Aguisín E - Páirceanna agus Spás Oscailte Poiblí (Ordlathas Táscach) - breac-chuntas ar na cineálacha	57
Aguisín F - Sampla de Chás-Staidéar - Mainistir na Corann - Iarfheistiú ar an Líonra Glas (trí Chruthú Áite, Taisteal Gníomhach agus Feabhsuithe Tréscailteachta)	62
Aguisín G - Feidhmiú Ranníocaíochtaí in ionad	64
Aguisín H - Amharcanna	65

CUID 1

Scóip Beartais agus Sainmhínithe



CUID 1

1.1 RÉAMHRÁ, CÚLRA, SCÓIP AGUS CUSPÓIR

- 1.1.1** Is é cuspóir na cáipéise seo ná moltaí cuí beartais agus straitéise a leagan amach maidir le pleanáil agus soláthar spás oscailte poiblí/spás le haghaidh taitneamhachtaí agus áiseanna áineasa faoin aer i gContae Chorcaí. Ullmháíodh an beartas seo tar éis athbhreithniú a dhéanamh ar Bheartas Chomhairle Contae Chorcaí 2006 maidir le hÁineas agus Taitneamhachtaí. Dréachtaíodh é chun an Plean Forbartha Contae Chorcaí 2022 is déanaí a chur san áireamh chomh maith le beartas náisiúnta ábhartha eile, treoirlínte agus dea-chleachtas a foilsíodh ó bhí beartas 2006 ann.
- 1.1.2** Príomhchoincheap is ea go dtuigfí le spás oscailte/spás le haghaidh taitneamhachtaí cuid den Bhonneagar Glas agus tuiscint a bheith ann ar na róil ilfheidhmeacha (lena n-áirítear ról maidir le háineas) ar féidir le spásanna le haghaidh taitneamhachtaí iad a sholáthar. Dírítear leis an mbeartas áirithe seo ar spás glas agus taitneamhachtaí a sholáthar (agus áineas gníomhach agus éighníomhach á n-éascú) ar an leibhéal áitiúil agus, ar bhonn níos leithne, ar bhonneagar glas agus gorm níos straitéisí a sholáthar.
- 1.1.3** Leis an mbeartas déantar breithniú ar dul chun cinn maidir le moltaí i ndáil leis an gcur chuige straitéiseach laistigh den Chontae (agus ag leibhéal na lonnaithe) agus déantar moltaí ina leith agus leagtar amach ann cur chuige ar leibhéal forbartha agus caighdeáin maidir le háineas agus taitneamhachtaí a sholáthar. Leagtar amach ann beartais agus gníomhartha de réir mar a mheastar a bheith cuí. Dírítear go príomha leis an mbeartas ar talamh faoi úinéireacht phoiblí agus/nó talamh arna cothabháil, nó talamh ar féidir iad a ghlacadh faoi chúram, ar tailte iad a úsáidtear go príomha le haghaidh áineasa agus taitneamhachtaí faoin aer, (idir taitneamhachtaí gníomhacha agus taitneamhachtaí éighníomhacha) ach cuirtear treoraíocht níos leithne agus caighdeáin is infheidhme ar fáil leis freisin dóibh siúd atá ag iarraidh forbairt a dhéanamh.

1.2 LEAGAN AMACH BEARTAIS

- 1.2.1** Tá an polasaí leagtha amach mar seo a leanas:

Cuid 1 Scóip agus Sainmhínte Beartais - Leagann sé amach raon feidhme an bheartais agus sainmhínte ábhartha

Cuid 2 Forbhreathnú ar Chomhthéacs/Treoirlínte Beartais

Cuid 3 An Láthair a Shocrú - Breithnithe Beartais

Cuid 4 Cur Chuige Beartais Straitéisigh maidir le Pleanáil do Spás Glas agus do Áiseanna Lasmuigh

Cuid 5 Cur Chuige Leibhéal Forbartha - Spás Oscailte Poiblí (Áis)

1.3 SAINMHÍNITHE FORBHREATHNÚ

Cad is spás oscailte poiblí (áis) ann?

- 1.3.1** Cuimsíonn spás oscailte poiblí na spásanna éagsúla laistigh den timpeallacht uirbeach atá inrochtana go héasca ag an bpobal i gcoitinne ar mhaithe le áineasa agus taitneamh. Chun críocha an bheartais seo, sainmhíntear ‘Spás Oscailte/Spás Áiseana’ mar:

“spás atá inrochtana don phobal, atá faoin aer agus a d’fhéadfadh a bheith in úinéireacht phoiblí, roinnte nó phríobháideach (nuair a bhíonn rochtain ag an bpobal air), arb é a phríomhúsáid le haghaidh áineasa agus áiseana lasmuigh”.

1.3.2 Meastar gurb iad seo a leanas raon na gcineálacha¹ a thagann faoin gcatagóir de spás oscailte 'inúsáidte go poiblí':

- Páirceanna agus Gairdíní Poiblí
- Glasspás Áiseana - Cónaitheach
- Spás Súgartha do Leanáí agus Déagóirí
- Páirceanna Imeartha
- Conairí Glasa
- Glasspás Nádúrtha/ Leathnádúrtha
- Cuibhrinn & Pobal Spásanna Fás
- Spás Cathartha

1.3.3 Is gnách go mbíonn spás oscailte poiblí ar an bpríomhchineál taitneamhachta poiblí ar scála na comharsanachta. Go ginearálta baineann sé seo le páirceanna beaga póca/spásanna cónaithe go spásanna glasa/páirceanna áitiúla níos mó. Mar shócmhainn bonneagair ghlais tá an cumas ag spásanna dá leithéid raon feidhmeanna luachmhara (ilfheidhmeacha) a sholáthar.

Luach an Spáis Oscailte Poiblí/Limistéar Glas

1.3.4 Léiríonn taighde a bhaineann leis na buntáistí eacnamaíocha agus sóisialta a bhaineann le spás oscailte gurb iad na spásanna an-áitiúla (agus a gcáilíocht) is mó a mbíonn tionchar acu ar cháilíocht na beatha agus ar rathúlacht leanúnach na gcomharsanachtaí mar áiteanna².

1.3.5 Is iad na spásanna oscailte is fearr na spásanna sin lena ndéantar soláthar ní amháin maidir le súgradh sábháilte, ach freisin maidir le háineas éighníomhach agus áineas gníomhach agus maidir le scíth ach a chuireann le forbairt dea-chruthú áite agus braistint féiniúlachta agus pobail freisin. Is féidir le spásanna oscailte tacú le bithéagsúlacht agus le speicis a thacaíonn le pailneoirí, is féidir leo cabhrú le gabháil carbóin agus gnáthóg luachmhar a sholáthar. Is féidir leo tacú freisin le réitigh nádúr-bhunaithe a sholáthar, go háirithe Córais Inbhuanaithe Draenála Uirbeach (SUDS). (féach freisin Cuid 3 - Breithnithe Beartais)

Spás Oscailte Poiblí mar Bhonneagar Glas

1.3.6 Is gné thábhachtach den Bhonneagar Glas é gach spás oscailte. Úsáidtear an téarma 'Bonneagar Glas' chun cur síos a dhéanamh ar na gréasáin idirnasctha talún agus uisce timpeall orainn a chothaíonn cáilíocht an chomhshaoil agus a shaibhríonn ár gcáilíocht beatha. Áirítear leis seo na limistéir chaomhantais dúlra, páirceanna, spás oscailte, aibhneacha, tuilemhánna, bogaigh, coillearnacha, talamh feirme agus ceantair chósta atá thart timpeall ar ár sráidbhailte, ár mbailte agus ár gceantair uirbeacha agus atá fite fuaite tríd. Níl soláthar Bonneagair Ghlais teoranta do spásanna glasa traidisiúnta ar nós páirceanna agus spásanna oscailte eile ach d'fhéadfadh idirghabhálacha éagsúla a bheith i gceist leis an dúlra a chur anseo agus ansiúd ar shráid-dreacha nó conairí nascachta a sholáthar idir na gnéithe glasa agus na gnéithe gorma den bhonneagar thuas, gnéithe ar a dtugtar 'sócmhainní'. Fearacht aon chineál eile bonneagair, ní leanfaidh na sócmhainní seo de shochair a sholáthar dúinn ach amháin má dhéanaimid pleanáil ghníomhach maidir leo, infheistíocht iontu agus bainistiú orthu chun a chinntiú go mbaintear úsáid inbhuanaithe astu.

1.3.7 Is cuid thábhachtach den ghréasán bonneagair ghlais níos leithne é spás oscailte poiblí (agus an gréasán spáis oscailte poiblí) agus ba cheart é a mheas laistigh den chomhthéacs seo. Ar cheann de na príomhaidhmeanna i gCaibidil 14 (Bonneagar Glas) de Phlean Forbartha Contae Chorcaí 2022 tá an gréasán bonneagair ghlais iomlán a neartú.

¹ Planning Advice Note 65: Planning and open space – the Scottish Government (2008)

² <http://www.greenspacescotland.org.uk>

1.3.8 Soláthraíonn líonra Bonneagair Ghlais atá sláintiúil agus dea-nasctha raon buntáistí sóisialta, eacnamaíocha agus éiceolaíochta. Ó thaobh cruthú áite de, is sócmhainn é atá in ann próifíl an Chontae a ardú, tionchar a imirt ar chinntí gnó chun infheistíocht a dhéanamh agus daoine a spreagadh chun cónaí agus oibriú i gceantar. Mar chuid lárnach de phobail dea-dheartha agus inbhuanaithe a thógáil tá sé ríthábhachtach do rath choincheap fhoriomlán an fháis cheangailte chomhshocraithe, agus an damáiste a dhéantar don chomhshaol agus don aeráid trí shraoilleáil uirbeach a sheachaint agus trí fholláine fheabhsaithe fhisiciúil agus mheabhrach a éascú. Ar an mbealach seo is cur chuige iomlánaíoch é Bonneagar Glas maidir le pleanáil úsáid talún a fhágann go bhfuil cothromaíocht ann maidir le forbairt spásúil, shóisialta agus eacnamaíoch ar bhealach a fheabhsaíonn an timpeallacht nádúrtha. Aithnítear anois é mar bhunchloch laistigh d'áiteanna athléimneacha, toisc gur rud é 'nach mór a bheith ann' seachas 'rud ar deas é a bheith ann'.

Nóta: Cé go dtagraítear dó mar 'Bonneagar Glas', glactar leis gur féidir leis an téarma seo tagairt freisin d'eilimintí éagsúla den Bhonneagar Gorm m.sh. cósta, aibhneacha agus srutháin, taiscumair, locha agus locháin, srl.

CUID 2

Forbhreathnú ar Chomhthéacs/ Treoirlínte Beartais



Agus taighde á dhéanamh don Dréachtbheartas Áineasa agus Áiseana seo, rinneadh athbhreithniú ar raon leathan beartas agus treorach. Díritear aird ar an ordlathas polasaí pleanála, ar bheartais agus ar threoirínte eile an Rialtais, ar dhoiciméid bheartais áitiúla agus ar threoir eile.

2.1 COMHTHÉACS BEARTAIS PLEANÁLA NÁISIÚNTA AGUS RÉIGIÚNACH

Tionscadal Éireann 2040 Creat Pleanála Náisiúnta

- 2.1.1** Is é an Creat Náisiúnta Pleanála (NPF) plean straitéiseach ardleibhéil an Rialtais chun fás daonra na tíre sa todhchaí de níos mó ná milliún duine go dtí an bhliain 2040 a mhúnlú. Ceann de na deich dtoradh straitéiseacha ar a bhfuil an NPF bunaithe ná ‘taitneamhacht agus oidhreacht fheabhsaithe’.
- 2.1.2** Dírionn an NPF ar Dhaoine, ar Thithe agus ar Phobail agus ar an tábhacht a bhaineann le cáilíocht na beatha do shaoránaigh na tíre. Aithnítear sa chreat go bhfuil tionchar ag go leor fachtóirí air seo lena n-áirítear an comhshaol nádúrtha agus maireachtála, sláinte agus fóillíocht & idirghníomhaíochtaí sóisialta.

Straitéis Réigiúnach Spáis agus Eacnamaíoch Réigiún an Deiscirt 2019-2031

- 2.1.3** Is straitéis lonnaithe agus fáis eacnamaíoch í an Straitéis Réigiúnach Spáis agus Eacnamaíoch (RSES) a fhéachann leis an gCreat Pleanála Náisiúnta a bhaint amach ar leibhéal réigiúnach. Ar cheann de phríomhghnéithe straitéis an RSES tá neartú na sócmhainní áineasa agus na hoidhreachta nádúrtha agus tógtha mar phríomhchuid de Cháilíocht na Beatha.



Fíor 2.1 - Eilimintí a thacaíonn le Cáilíocht na Beatha (asbhainte ón gCreat Pleanála Náisiúnta/Straitéis Réigiúnach Spáis agus Eacnamaíoch)

2.2 BEARTAIS AN RIALTAIS

- 2.2.1** Ní hamháin go dtéann polasaí pleanála i bhfeidhm ar an dréachtpholasaí seo ach bíonn tionchar aige ar go leor sruthanna de bheartas an rialtais maidir le sláinte agus folláine, spóirt, cuimsiú míchumais, bithéagsúlacht agus súgradh, mar shampla. I gcás inarb ábhartha, breithníodh iad seo agus é á ullmhú.

2.3 BEARTAS ÁITIÚIL

2.3.1 Tá roinnt pleananna agus straitéisí i bhfeidhm ag Comhairle Contae Chorcaí chun forbairt agus pleanáil do thodhchaí Chontae Chorcaí a mhúnlú. Tá tábhacht ar leith ag baint le Plean Forbartha Contae Chorcaí.

Plean Forbartha Contae Chorcaí 2022-2028

2.3.2 Is ionann Plean Forbartha Contae Chorcaí a tugadh chun críche in 2022 agus an doiciméad polasaí pleanála is déanaí a chlúdaíonn an Contae. Tá sé ag teacht le Beartas Náisiúnta agus Réigiúnach agus ullmháiodh é ag cur san áireamh Treoirlínte Alt 28 éagsúla a bhfuil baint ag go leor acu le Áineasa agus Áiseanna.

2.3.4 Tá sé mar aidhm ag Caibidil 14 Bonneagar Glas agus Áineas cur chuige an Bhonneagair Ghlais a chur chun cinn sa Chontae ag leagan amach roinnt riachtanas ar an leibhéal forbartha chomh maith le riachtanais straitéiseacha níos leithne agus is é an aidhm ardleibhéil atá á leanúint ná soláthar comhordaithe agus cosaint an Bhonneagair Ghlais mar Chontae sócmhainn. Tugadh isteach leis an bplean freisin criosú bonneagair ghlais nua a chuirtear i bhfeidhm go forleathan anois ag leibhéal na lonnaithe agus é mar aidhm aige nádúr níos ilfheidhme na spásanna glasa a léiriú.

2.3.5 Príomhchuspóir de chuid na caibidle is ea líonra an Bhonneagair Ghlais a neartú agus a fheabhsú chun freastal ar riachtanais éagsúla na bpobal chomh maith le bheith ina rannpháirtí lárnach do mhaolú aeráide agus oiriúnú aeráide. Príomhghné den chur chuige foriomlán seo is ea forbairt nasc nó conairí glasa idir sócmhainní a éascú ionas gur féidir an luach a fheabhsú agus an líonra a neartú. Cuirtear i dtábhacht freisin na tairbhí ilfheidhmeacha agus iomlána ar féidir leis an mBonneagar Glas iad a sholáthar nuair a dhéantar é a phleanáil agus a bhreithniú i gceart. Tá go leor cuspóirí fadréimseacha Bonneagair Ghlais sa chaibidil (féach G114-1 GO G114-6 san áireamh) a leagann amach riachtanais éagsúla. Comhlánaítear na cuspóirí seo agus a gcuid riachtanas agus breithnithe freisin ag cuspóirí eile sa Plean Forbartha Contae 2022 (féach Aguisín A don liosta) chomh maith lena fhís agus a aidhmeanna foriomlána. Is ábhartha freisin na caibidlí gaolmhara ar chruthú áite, iompar agus soghluaisteacht, bithéagsúlacht, gníomh aeráide, srl.

Plean Áitiúil Eacnamaíoch agus Pobail Chontae Chorcaí 2024-2030

2.3.6 Is plean reachtúil é an Plean Áitiúil Eacnamaíoch agus Pobail (LECP) a ullmháiodh faoin Acht um Athchóiriú Rialtais Áitiúil, 2014 agus leagtar amach ann spriocanna ardleibhéil, cuspóirí agus gníomhartha a theastaíonn chun forbairt eacnamaíoch agus forbairt áitiúil agus pobail a chur chun cinn agus tacú leo thar thréimhse sé bliana. In PÁEP Chontae Chorcaí 2024-2030, ar glacadh leis le déanaí, cuimsítear raon spriocanna agus cuspóirí straitéiseacha ardleibhéil a mheastar a bheith comhlántach leis an dréachtbheartas seo.

Plean Gníomhaíochta ar son na hAeráide Chomhairle Contae Chorcaí, 2024-2029

2.3.7 Rinneadh Plean Gníomhaíochta ar son na hAeráide Chomhairle Contae Chorcaí a ghlacadh le déanaí. Úsáideann Comhairle Contae Chorcaí a Plean Gníomhaíochta ar son na hAeráide le linn di pleanáil ar conas a laghdóidh sí astuithe gáis cheaptha teasa óna sócmhainní agus bonneagair féin, agus ag an am céanna ról níos leithne á ghlacadh aici freisin chun tionchar a imirt ar ghníomhaíochtaí aeráide na bpobal agus na bpáirtithe leasmhara, agus iad a éascú agus a chomhordú agus tacaíocht a chur ar fáil don ghníomhaíocht aeráide i gContae Chorcaí. Leagtar amach sraith gníomhartha sa phlean a bhfuil go leor acu ag forlú le téamaí maidir leis an mbonneagar glas agus an bithéagsúlacht. Bhí cúrsaí aeráide chun tosaigh agus an dréachtbheartas seo á bhreithniú (féach cuid 3).

2.4 SPÁS OSCAILTE, PÁIRCEANNA AGUS CAIGHDEÁIN ÁINEASA

2.4.1 Ba iad na príomhdhoiciméid is déanaí a athbhreithníodh maidir le caighdeáin spáis oscailte agus áineasa:

- An Roinn Tithíochta, Rialtais Áitiúil agus Oidhreachta (2024) 'Treoirlínte um Fhorbairt Chónaithe Inbhuanaithe agus Lonnaíochtaí Dlúth'
- Field in Trust (England) (2020) 'Guidance for Outdoor Sport and Play Beyond the Six Acre Standard'.

2.4.2 Tagann na Treoirlínte d'Fhorbairt Chónaithe Inbhuanaithe agus Lonnaíochtaí Dlúth (2024) in ionad na dTreoirlínte um Fhorbairt Chónaithe Inbhuanaithe i gCeantair Uirbeacha d'Údaráis Phleanála a foilsíodh in 2009. Maidir le spás oscailte/bonneagar glas, is iad seo a leanas roinnt de na príomh-mholtaí ardleibhéil sna treoirlínte a aithníodh:

- Ba chóir go gcuimseodh Pleananna Forbartha Straitéis Bonneagair Ghlais agus Ghorm nó ba cheart go mbeadh straitéis acu chun ordlathas comhtháite spásanna oscailte poiblí/páirceanna agus conairí trasna limistéar an phlean a sholáthar.
- Ba cheart go bpleanáil pleananna áitiúla agus iarratais phleanála aonair:
 - Do líonra comhtháite de spásanna glasa uirbeacha ilfheidhmeacha agus idirnasctha
 - Chun gnéithe nádúrtha, bithéagsúlacht agus tírdhreacha a chosaint, a athchóiriú agus a fheabhsú agus glasú uirbeach agus réitigh atá bunaithe ar nádúr a chur chun cinn
- Ba chóir spásanna oscailte poiblí a dhearadh le bheith ilfheidhmeach. Ní mór rochtain a chothromú leis an ngá an comhshaol a chosaint.
- Straitéis spáis oscailte poiblí le cuspóirí a chur san áireamh maidir le soláthar:
 - Páirceanna poiblí agus féarbhealaí réigiúnacha, ceantair agus áitiúla.
 - Spás oscailte poiblí curtha ar fáil mar chuid de thograí forbartha nua.
- Ba cheart go mbeadh an straitéis bunaithe ar chuspóirí an RSES agus ar aon straitéis réigiúnach GBI.

2.4.3 Cé nach bhfuil aon chaighdeán socraithe maidir le soláthar spáis oscailte in aghaidh na lonnaíochta in Éirinn, moltar sna treoirlínte gur chóir go gcuirfeadh an soláthar san áireamh riachtanais an daonra phleanáilte, criosanna cosanta, carachtar tírdhreacha agus oibleagáidí reachtúla chun gnáthóga agus bithéagsúlacht áirithe a chosaint. Go hidéalach, ba cheart go mbeadh rochtain ag gach cónaitheoir ar spás oscailte poiblí ilfheidhmeach laistigh d'achar siúlóide dá dteach.

2.4.4 Áirítear sna treoirlínte freisin caighdeáin forbartha do spás oscailte poiblí (polasaí agus cuspóir 5.1) a éilíonn go n-áireofar i bpleananna forbartha riachtanas soláthar spáis oscailte poiblí nach lú ná 10% ar a laghad de ghlanachar an láithreáin agus nach mó ná íosmhéid 15% de ghlanachar an láithreáin ach amháin i gcúinsí eisceachtúla.

- 2.4.5** Leagtar amach sa treoir dhoiciméad de chuid UK Field in Trust caighdeáin chomhaimseartha idirnáisiúnta do Pháirceanna, Spásanna Oscailte agus Áineas a ndéantar tagairt forleathan dóibh sa Bhreatain agus ag roinnt údarás áitiúil in Éirinn (féach an chéad chuid eile de Chaighdeáin Údaráis Áitiúla na hÉireann).

2.5 CAIGHDEÁIN ÚDARÁIS ÁITIÚLA NA HÉIREANN

- 2.5.1** Agus iad ag déanamh aithris ar bheartas náisiúnta agus ó threoir línte roimhe seo, tacaíonn go leor údarás áitiúil le cur chuige straitéiseach maidir le pleanáil do pháirceanna agus áiseanna eile agus cuireann siad cuspóirí beartais timpeall air seo ina bPleananna Forbartha. Áiríonn go leor údarás áitiúil freisin Ordlathas agus Caighdeáin Inrochtaineachta do pháirceanna/spás oscailte poiblí. Tá tagairt do agus cuspóirí maidir le spás oscailte 2.5 heicteár in aghaidh an 1,000 caighdeán daonra san áireamh i go leor Pleananna Forbartha.
- 2.5.2** Leagann an chuid is mó d'údaráis áitiúla caighdeáin chainníochtúla ar leibhéal an láithreáin amach do spás oscailte poiblí agus cuireann cinn eile ceanglais cháilíochtúla. Tá caighdeáin sonracha ar an leibhéal forbartha ag roinnt údarás áitiúil (cé nach líonmhar iad) maidir le itimí sonracha den bhonneagar áineasa atá le soláthar ar bhonn scála na forbartha. Go minic bíonn Staidéir ar leith ar Spáis Oscailte nó ar Riachtanais Áineasa mar bhonn leis na caighdeáin sin agus nuair a chuirtear ar fáil iad is cosúil go bhfuil siad ag teacht go dlúth le treoir línte de chuid Fields in Trust (RA).
- 2.5.3** Go ginearálta, bíonn easpa comhsheasmhachta sa chur chuige maidir le caighdeáin a sholáthar in údaráis áitiúla na hÉireann is dócha mar gheall ar easpa treorach náisiúnta, saincheistanna acmhainní agus an chaoi a gcuirtear an fheidhm áiseanna i gcrích san údarás áitiúil ar leith. Sa chás go gcuireann údaráis áitiúla caighdeáin shonracha bonneagair fóillíochta i bhfeidhm (mar shampla maidir le soláthar trealaimh) bíonn buntáiste acu go ginearálta ó Roinn Páirceanna tiomnaithe a fhéadfaidh maoirseacht a dhéanamh ar fheidhmiú an bheartais agus ar sheachadadh agus ar chothabháil an bhonneagair.

2.6 FORBHREATHNÚ AR CHOMHTHÉACS AN BHEARTAIS

2.6.1 Tá go leor treoirínite nua, polasaí náisiúnta agus go deimhin áitiúil, ó bhí Beartas Áineasa agus Áiseanna Chomhairle Contae Chorcaí roimhe seo (2006) a d’athdhírigh tosaíochtaí agus ionchais maidir le conas forbairt a bhreithniú, na taitneamhachtaí a bhaineann leis (spás oscailte go háirithe) agus conas a dhéanamid pobail inbhuanaithe a sheachadadh. Is iad Spriocanna Forbartha Inbhuanaithe na NA a glacadh in 2015 a mhúnlaigh go leor den bheartas seo. Tugann Cuid 3 (an chéad chuid eile) breac-chuntas ar chuid de na breithnithe beartais éagsúla a cuireadh san áireamh agus an dréachtbheartas nua á forbairt.



VOLUME ONE
MAIN POLICY
MATERIAL

1

CORK COUNTY
DEVELOPMENT
PLAN 2022



Sustainable Residential
Development and
Compact Settlements
Guidelines for Planning
Authorities



SUSTAINABLE DEVELOPMENT GOALS



An Láthair a Shocrú - Breithnithe Beartais



3.1 TÉAMAÍ BEARTAIS

3.1.1 Measadh go léiríonn téamaí an bhonneagair Ghlais agus Ghorm (GBI) atá leagtha amach i gcaibidil 14 (Bonneagar Glas agus Áineasa) de Phlean Forbartha Contae Chorcaí 2022 téamaí cuí agus ábhartha d'fhorbairt polasaí áineasa agus áiseanna.

TÁBLA 3.1: TÉAMAÍ BONNEAGAIR GLAIS AGUS GORM DO CHONTAE CHORCAI

Téama 1 - Inrochtaineacht, Caitheamh Aimsire, Sláinte agus Folláine	Téama 2 - Oidhreacht Nádúrtha agus Chultúrtha	Téama 3 - Bainistíocht Uisce	Téama 4 - Athléimneacht aeráide
Baineann inrochtaineacht, áineas agus sláinte agus folláine, le nádúr, cainníocht, cáilíocht agus leanúnachas naisc de bhonneagar glas agus gorm agus éascaíocht rochtana ar spásanna oscailte, glasbhealai agus sócmhainní áineasa eile.	Baineann oidhreacht nádúrtha agus chultúrtha leis an raon sócmhainní nádúrtha agus de dhéantús an duine a bhfuil luach oidhreachta ag baint leo sa Chontae. Cuimsíonn seo réimsí a bhfuil tábhacht ag baint leo don bhithéagsúlacht, ar nos sruthchúrsai, coillearnacha, agus cósta, agus sócmhainní cultúrtha ar nos séadchomharthai, foirgnimh agus tirdhreacha tabhachtacha.	Tá Bainistíocht Uisce bunaithe ar ról agus ar acmhainneacht an bhonneagair ghlais agus ghoirm chun uisce dromchla agus tuile a bhainistiú níos fearr agus chun cur le cáilíocht an uisce sa Chontae a chothabháil agus a fheabhsú.	Tá Athléimneacht Aeráide bunaithe ar ról agus acmhainneacht an bhonneagair ghlais agus ghoirm, go háirithe tri na seirbhísi éiceachórais a sholáthraíonn siad, chun rannchuidiú le maolú ar an athrú aeráide agus le hoiriúnú don athrú aeráide.

Fíor 3.1 - Téamaí Bonneagair Ghlais agus Ghorm mar atá aitheanta i bPlean Forbartha Contae Chorcaí 2022

3.1.2 Cuireadh san áireamh freisin prionsabail cháilíochta beatha níos leithne an Phlean Forbartha agus Cuspóir PL3-3 Ag Seachadadh Áiteanna Ardchaighdeáin agus Uilechuimsitheacha agus measadh go gcomhlánaíonn siad seo in éineacht leis na téamaí thuas téama uileghabhálach iomlán Chruthú na hÁite Sláintiúla.

3.1.3 Féachann Cruthú Áite Sláintiúil le féiniúlacht agus le carachtar uathúil áiteanna a chosaint agus a fheabhsú agus feabhsuithe ar fholláine an duine agus ar cháilíocht na beatha a thagann as idirghníomhú daoine agus a dtimpeallacht a éascú.

3.2 RÓL SPÁS OSCAILTE POIBLÍ

3.2.1 Aithnítear agus tuigtear gur bunchuid de chruthú áite sláintiúil agus de stíl mhaireachtála shláintiúil é áiseanna lasmuigh/spás glas a bheith inrochtana agus inúsáidte gar dár dtithe agus inár bpobail. Is limistéir rithábhachtacha iad spásanna taitneamhachta poiblí ar gach scála le haghaidh cineálacha éagsúla áineasa.

3.2.2 Is féidir le spás oscailte poiblí tionchar dearfach a bheith aige ar fholláine fhisiciúil agus mheabhrach mar is féidir leis spásanna a sholáthar chun bualadh le chéile, idirghníomhú, aclaíocht agus scíth a ligean. Ní mór é a dhearadh go cuí, a shuíomh i gceart agus a chothabháil go maith chun a úsáid a spreagadh. Tá sé ar cheann de na príomhghnéithe maidir le cáilíocht na timpeallachta cónaithe a shainiú. Tá spás ardchaighdeáin dea-dheartha níos tábhachtaí fós i bhforbairtí cónaithe ard-dlúis.

3.2.3 Ar scála na comharsanachta is ionann spás áiseanna poiblí/spás oscailte agus an éiceolaíocht a bhaineann leis mar bhloc tógála tábhachtach sa ghréasán Bonneagair Ghlais ar scála lonnáiachta a bhfuil a neartú mar chuspóir i gCaibidil 14 de Phlean Forbartha Contae Chorcaí (CDP) 2022. Ón scála áitiúil/comharsanachta seo tá an poitéinseal aige nascadh le bonneagar glas níos straitéisí agus leis an tuath níos leithne.

3.3 CRUTHÚ ÁITE (AGUS AN COMHTHÉACS ATHRAITHEACH DO SPÁSANNA OSCAILTE POIBLÍ/SPÁSANNA GLASA)

3.3.1 Aithníonn an t-athbhreithniú beartais agus litríochta a rinneadh mar chuid den ullmhúchán beartais seo gur féidir leis an raon breithnithe atá le cur san áireamh nuair atáthar ag smaoineamh ar sholáthar/dearadh spásanna oscailte poiblí a bheith fada agus casta. Tá na hionchais/éilimh ar pháirceanna/spásanna oscailte poiblí ag dul i méid agus an bhéim socraithe go daingean anois ar spásanna ardchaighdeáin (déantús áite) a chruthú ar cheart go mbeadh nádúr níos ilfheidhmeach acu. Beidh comhoibriú ildisciplíneach ina ghné riachtanach chun áiteanna rathúla a sheachadadh.



Fíor 3.2 - Wordcloud ag cur béime ar an raon ábhar machnaimh (neamh-uileghabhálach) agus taitneamhacht/spás oscailte á bpleanáil

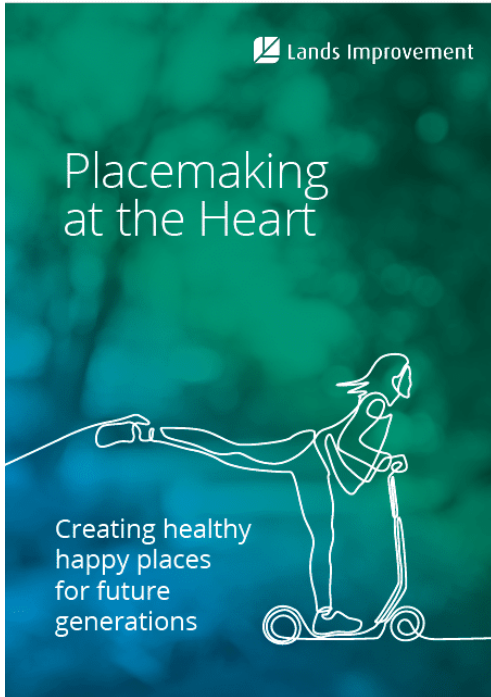
3.4 CRUTHÚ ÁITE DO PHOBAIL INBHUANAITHE

- 3.4.1** Is cur chuige ilghnéitheach iomlánaíoch í an Chruthú Áite maidir le pleanáil, dearadh agus bainistiú na timpeallachta tógtha trí chomhoibriú chun a chinntiú go bhfuil suíomh inrochtana, éagsúil, tarraingteach agus braite dearfach. Cuireann cruthú áite maith le sláinte, sonas, folláine agus eispéireas cultúrtha daoine.
- 3.4.2** Aithnítear sna Treoirínte um Fhorbairt Chónaithe Inbhuanaithe agus Lonnaíochta Dlúth 2024 go bhfuil infhaighteacht spásanna oscailte poiblí/páirceanna poiblí ardchaighdeáin inrochtana laistigh de na lonnaíochtaí go léir atá mar chuid de ghréasán bonneagair níos leithne glas agus gorm ina ghné thábhachtach chun pobail inbhuanaithe a chruthú. Glas tá spás ríthábhachtach chun deiseanna a sholáthar do gach cuid den tsochaí chun taitneamh a bhaint as an timpeallacht, cibé acu trí shúgradh, trí obair dheonach nó trí scíth a ligean.
- 3.4.3** Cuireann soláthar líonra de spásanna oscailte dea-dheartha agus faoi chúram le carachtar na n-áiteanna inar mian le daoine cónaí, oibriú agus cuairt a thabhairt orthu. Is féidir le spásanna oscailte an Bonneagar Glas ríthábhachtach a sholáthar freisin a chuireann ar ár gcumas déileáil le tuilte nó athrú aeráide a mhaolú agus oiriúnú dó agus gnáthóga fiadhúlra, áiseanna spóirt nó páirceanna áille a sholáthar.



Fíor 3.3 Déanamh áite ardchaighdeáin – níos tábhachtaí fós ag dlúis níos airde (Foinse grianghraf: Bridgewater Homes)

3.4.4 Soláthraíonn spásanna glasa tairbhí tábhachtacha áineasa agus sláinte agus féadann siad comhtháthú sóisialta a spreagadh trí ghníomhú mar acmhainn pobail ilfheidhmeach. Feabhsaíonn siad cáilíocht na beatha do phobail trí spásanna atá tarraingteach ó thaobh amhairc de a sholáthar ar féidir leo luachanna maoinne agus inmhianaitheacht a mhéadú freisin. Is mó a thuigeann forbróirí gur mhian le ceannaitheoirí tí maireachtáil i dtimpeallacht ardcháilíochta agus tá siad á úsáid anois mar phointe díola. Mar an gcéanna tá Gníomhaireachtaí Tithíochta ag aithint an tábhacht a bhaineann le cáilíocht áite agus pobail á bhforbairt.



Fíor 3.4 - Gníomhaireachtaí/ Forbróirí Tithíochta ag aithint na buntáistí dearfacha a bhaineann le cruthú áite ar ardchaighdeán

3.4.5 Déantar páirceanna agus spásanna áineasa níos mó a thagarmharcáil anois ag caighdeán ar nós caighdeán cáilíochta an Bhrait Ghlais.³ Mar chaighdeán aitheanta idirnáisiúnta do pháirceanna agus do spásanna glasa, tá neart gradam ag baint le Gradam an Bhrait Ghlais (Féach Aguisín D - seicliosta an Bhrait Ghlais). Is sampla soiléir é freisin den ghnóthachtáil shibhialta agus cuireann sé mórtas cathartha ar fáil do phobail.



Fíor 3.5 Caighdeán an Bhrait Ghlais do Pháirceanna agus Spásanna Poiblí (Páirc na Mílaoise - Gaillimh)

³ Raising the Standard – The Green Flag Award guidance manual (2016)

CUID 3

- 3.4.6** Aithnítear sa staidéar UK 2018 go bhfuil sé cruthaithe go gcuidíonn páirceanna agus spásanna glasa le daoine fanacht go folláin go fisiciúil agus go meabhrach; áiteanna inar féidir linn go léir bogadh, anáil, rith agus súgradh.⁴ Aithnítear sna Treoirínte um Fhorbairt Chónaithe Inbhuanaithe agus Lonnaíochta Dlúth (2024) gur cheart Spásanna Oscailte Poiblí a dhearadh chun freastal ar raon riachtanas áineasa gníomhach agus éighníomhach (lena n-áirítear súgradh, gníomhaíocht fhisiciúil, taisteal gníomhach, úsáidí cultúrtha agus gairdíní pobail agus cuibhrinn, de réir mar is cuí don chomhthéacs) agus an dúlra agus an bhithéagsúlacht a chaomhnú agus a athchóiriú.
- 3.4.7** Is féidir le gnéithe éagsúla de dhearadh comharsanachta (cosúil le siúil agus úsáid talún measctha) deiseanna rannpháirtíochta sóisialta, taisteal gníomhach agus conairí⁵ nó líonraí glasa a uasmhéadú. Is féidir agus ba chóir spásanna áiseanna nua-aimseartha a dhearadh chun soghluaisteacht a fheabhsú agus a bheith níos cuimsithí go sóisialta agus níos cairdiúla don aois. Ba cheart go n-áireofaí i ndearadh agus i leagan amach forbartha, san fhearann poiblí agus i mbonneagar tacaíochta prionsabail deartha uilíocha agus gnéithe sábháilteachta a chuidíonn le húsáideoirí leochaileacha (lena n-áirítear daoine scothaosta) bogadh thart gan stró (agus aird chúí á tabhairt ar aimsiú bealaigh, ar thréscailteacht agus ar fhaireachas nádúrtha).



Fíor 3.6 - Prionsabail Dearaidh Uilíoch a chuirtear i bhfeidhm ar bhinse poiblí. Foinse: Landscaping and Biodiversity Guide for New Developments (Clúid Housing)

⁴ Páirceanna agus Spásanna Glasa a Athluacháil - Tuarascáil Fields and Trust, 2018

⁵ Féach 'Coincheap na Conaire' Caibidil 14 Bonneagar Glas agus Áineasa (cuid 14.1.13 agus GI 14-2) Plean Forbartha Contae Chorcaí 2022-2028

3.4.8 Is mó an seans go n-úsáidfeadh rotharbhealaí agus cosáin tharraingteacha dea-dheartha atá comhtháite sa tírdhreach ná bealaí cois bóthair, ag feabhsú inrochtaineachta agus ag ligean don phobal ar fad taitneamh a bhaint as an spás. Is gá pleanáil a dhéanamh do chomharsanachtaí dea-nasctha agus dáileadh gníomhaíochtaí lena chinntiú go bhfuil seirbhísí agus taitneamhachtaí laethúla (lena n-áirítear páirceanna agus spásanna oscailte) inrochtana agus laistigh d’achar siúlóide ó thithe agus ionaid oibre. Beidh feidhmiú an Lámhleabhar Dearaidh do Bhóithre agus Sráideanna Uirbeacha (DMURS) rithábhachtach mar shampla chun soghluaisteacht inbhuanaithe a chinntiú agus chun lonnaithe tarraingteacha ardchaighdeán a chruthú (féach freisin an chuid ar Ráiteas Tréscailteachta/DMURS in Aguisín B).



Accessible and diverse range of public spaces



Fíor 3.7 Forbairt Chónaithe Inbhuanaithe agus Treoirínite Lonnaithe Dlíth - aithníonn siad tábhacht na héagsúlachta.

CUID 3

Fíor 3.8 - Pleanáil do Phobail Inbhuanaithe (Roinnt Eilimintí)



15 Minute City

Source: Carlo Moreno, Coutacy Geogia pozoukidou, in 15 minute City:Decomposing the New Planning Eutopia



Éilíonn beartas náisiúnta pleanáil le haghaidh Bonneagar Glas agus Gorm comhtháite (spásanna glasa agus conairí glasa idirnasctha)

Pobail inbhuanaithe a bhfuil soghluaisteacht fheabhsaithe acu agus atá cuimsitheach go sóisialta

Mental Health Benefits

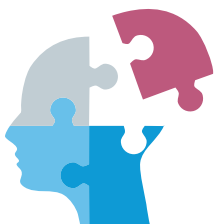
“Better mental health, better quality of life”

In Ireland, middle-aged and older adults walking 150 minutes per week report a better mental health status, better quality of life, and overall wellbeing

According to the CSO, of the respondents who spent time in natural spaces over the past six months

93%
Felt happier afterwards

97%
Felt happier



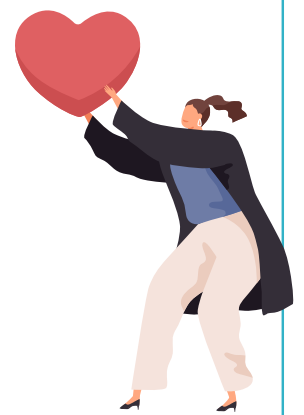
Environmental Benefits

“By being in green or blue natural spaces we foster a bond to nature which helps us become more environmentally aware.”



Physical Health Benefits

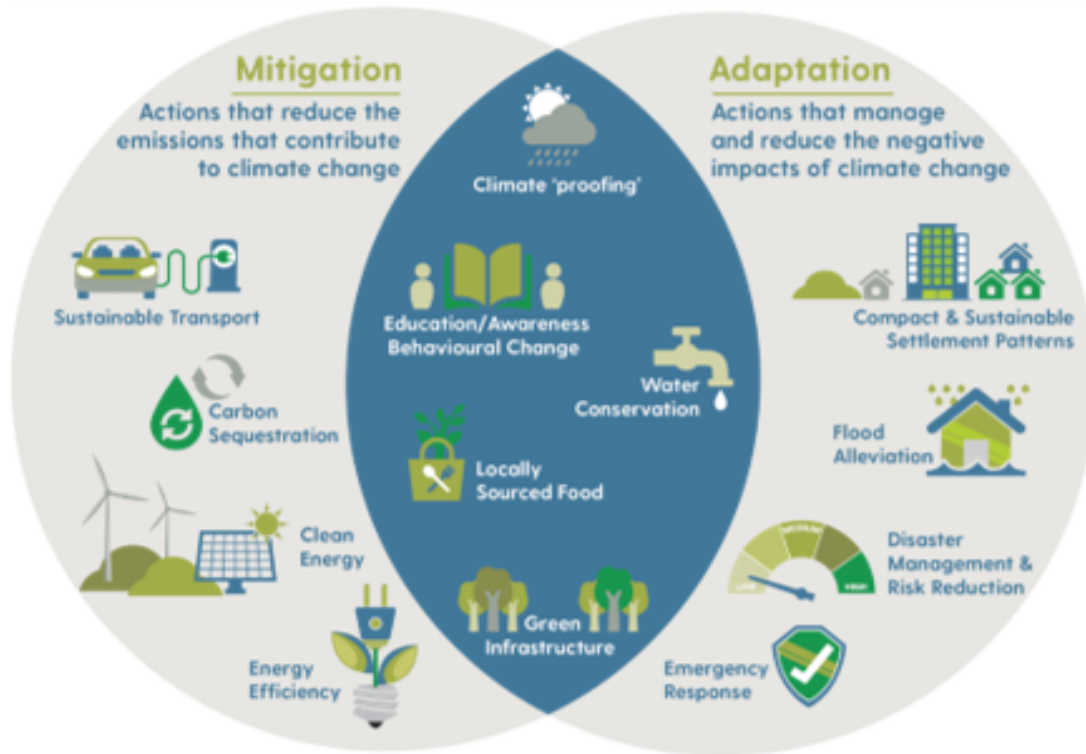
“Inactivity increases the risk of cancer, heart disease, stroke and diabetes by 25-30% and shortens lifespan by 3-5 years.”



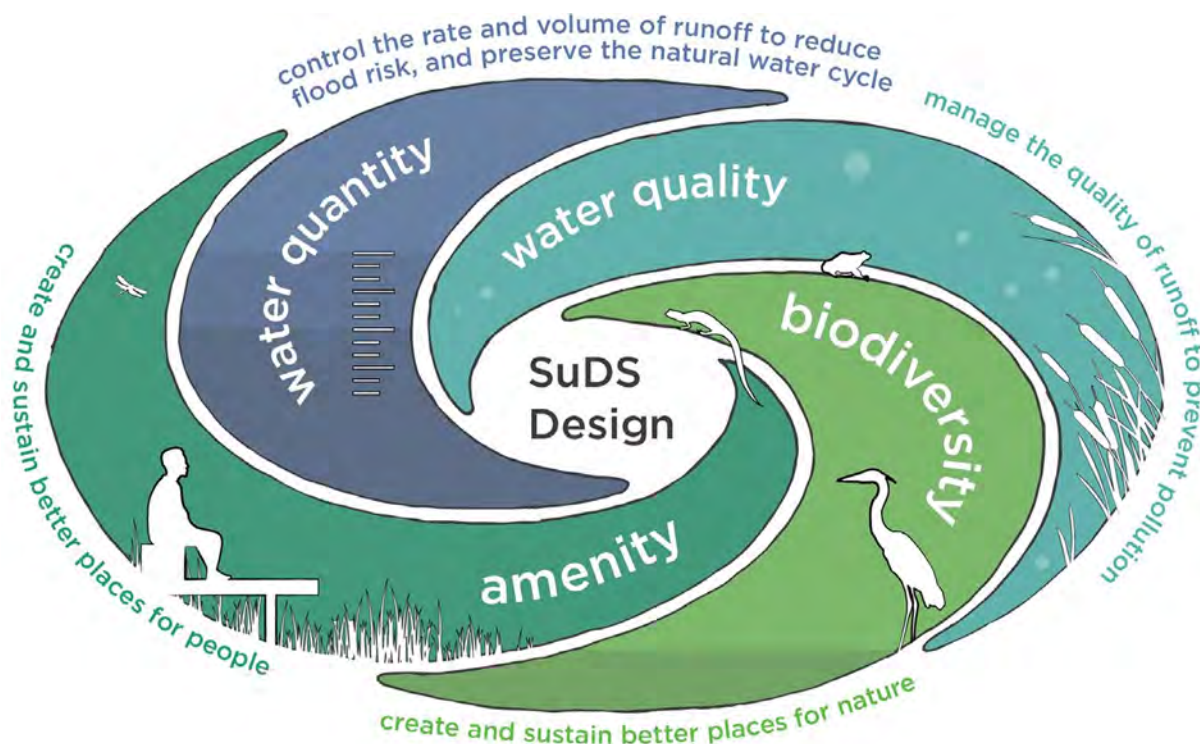
Is féidir le Bonneagar Glas tairbhí sláinte (físiciúla agus meabhrach) agus comhshaoil a sholáthar

Athléimneacht Aeráide agus Feabhsú Bithéagsúlachta

3.4.9 Sa lá atá inniu ann, tá géarghá le haistriú go sochaí ísealcharbóin agus athléimneach ó thaobh na haeráide de. Ní mór do phleanáil maidir le spásanna poiblí agus taitneamhachtaí deiseanna a aithint le haghaidh taistil ghníomhach, bithéagsúlacht fheabhsaithe, soláthar do bhainistiú uisce inbhuanaithe (SuDS), srl trí dheardh atá athléimneach ó thaobh na haeráide de chun cabhrú le hathrú aeráide a mhaolú agus éifeachtaí imeachtaí aimsire foircneacha a fhritháireamh.



Fíor 3.9 Is gá a bheith ag pleanáil go réamhghníomhach do ghníomhaíocht aeráide



Fíor 3.10 Tá an poitínseal ag Córais Draenála Uirbeacha Inbhuanaithe (SuDS) iad a úsáid mar uirlis ilfheidhmeach laistigh de spásanna conláiste (Foinse: Dublin City Council Sustainable Drainage Design and Evaluation Guide)



Fíor 3.11 Amharcléiriú ina léirítear conas is féidir fáilte sceach a ionchorprú i ndearadh draenála SuDS agus cur le dorchla bruachánach Foinse: Landscaping and Biodiversity Guide for New Developments (Cluid Housing)

3.5 BREITHNITHE STRAITÉISEACHA

- 3.5.1 Ní mór breithniú cúramach a dhéanamh ar sholáthar spáis oscailte agus bonneagair ghlais amach anseo, go háirithe inár lonnaíochtaí chun a chinntiú go bhfuil éagsúlacht agus cineál leordhóthanach spáis oscailte agus áiseanna ann chun freastal ar riachtanais cháilíochta beatha na saoránach agus aghaidh a thabhairt ar phríomhcheisteanna ar nós gníomhú ar son na haeráide.
- 3.5.2 Aithnítear sa bheartas seo go bhféadfadh dúshlán a bheith ag baint le caitheamh aimsire agus taitneamhachtaí a sheachadadh ar leibhéal straitéiseach agus go mbíonn baint ag ilpháirtithe leasmhara leis. Tá ról le himirt ag go leor ranna rialtais, gníomhaireachtaí agus eagraíochtaí eile. Beidh seachadadh an bhonneagair áineasa go héifeachtach ag brath go mór ar chomhoibriú láidir, ar chomhordú agus ar chomhpháirtíocht idir na geallsealbhóirí sin.



Fíor 3.12 Páirtithe Leasmhara Áineasa - National Outdoor Recreation Strategy 2023-2027

- 3.5.3 Is é an riachtanas is bunúsaí agus is tábhachtaí do phobail maidir le taitneamhachtaí ná an spás oscailte poiblí (áis) a chuirtear ar fáil laistigh den chomharsanacht/forbairt. Tugtar breac-chuntas ar bheartas, ar ghníomhaíochtaí agus ar bhreithnithe níos leithne don phleanáil straitéiseach i gCuid 4 (Cur Chuige um Pleanáil Beartais Straitéisigh) a chaithfear a mheas le himeacht ama cé go bhfuil fócas ar leith an bheartais seo dírithe go príomha ar chaighdeán ábhartha a leagan amach do sholáthar spásanna oscailte poiblí laistigh de limistéir chónaithe (féach Cuid 5 - Cur Chuige Leibhéal Forbartha).

Cur Chuige Beartais Straitéisigh maidir le Pleanáil do Spás Glas agus do Áiseanna Lasmuigh



4.1 ACHOIMRE

- 4.1.1** Is léir go bhfuil gá le planáil straitéiseach agus chomhtháite má tá áiseanna agus áineasa agus an Bonneagar Glas gaolmhar (go háirithe spásanna poiblí glasa mar pháirceanna) le soláthar sa suíomh ceart agus de réir riachtanas riachtanach chun cabhrú le pobail athléimneach inbhuanaithe a sholáthar. Treisítear an gá atá le planáil chuimsitheach ar an scála seo i ndoiciméid bheartais ar nós an Chreat Pleanála Náisiúnta, an Straitéis Réigiúnach Spáis agus Eacnamaíoch do Réigiún an Deiscirt chomh maith le treoirlínte eile atá ann cheana agus atá ag teacht chun cinn lena n-áirítear na Treoirlínte um Fhorbairt Chónaithe Inbhuanaithe agus Lonnaíochtaí Dlúth (2024).
- 4.1.2** Ba chéim thábhachtach é Plean Forbartha Contae Chorcaí 2022 maidir le roinnt cuspóirí ardleibhéil a bhunú maidir le Bonneagar Glas, áfach, is gnóthas i bhfad níos suntasaí é straitéis bonneagair ghlais mhionsonraithe a leagan amach ar fud an chontae agus ar an leibhéal áitiúil lena n-áirítear measúnú cuimsitheach ar áiseanna/riachtanas áineasa ar fud an chontae. Is léir, áfach, gur dócha go mbeidh a leithéid de staidéar iniúchta/riachtanais contae/ceantarbhunaithe agus straitéis don Bhonneagar Glas ag teastáil sna blianta amach romhainn chun eolas a chur ar fáil don phleanáil ghearrthéarmach agus don mheántearma chomh maith le hullmhú an chéad Phlean Forbartha eile.
- 4.1.3** Leagann an chuid seo amach beartais agus gníomhartha éagsúla ag leibhéal beartais straitéiseach agus níos ginearálta maidir le Áineas agus Áis. Tá roinnt cuspóirí leagtha amach cheana féin maidir le hÁineas agus Taitneamhachtaí i gCaibidil 14 den Phlean Forbartha 2022 nach bhfuil sé i gceist iad a athlua sa bheartas seo, áfach, nuair a bhí gá le soiléireacht bhreise tá sé seo curtha leis. Leagtar amach i gCuid 5 den bheartas foriomlán seo cur chuige agus caighdeáin ar leibhéal forbartha.

4.2 PLEANÁIL STRAITÉISEACH DO RIACHTANAIS ÁINEASA/ MEASÚNUITHE AR RIACHTANAIS

- 4.2.1** Moltar i dTreoirlínte an Phlean Forbartha (2022) gur cheart d'údaráis phleanála bonn fianaise soiléir a sholáthar do bheartais maidir le taitneamhachtaí. Is bealach amháin é iniúchtaí a ullmhú chun an bonn fianaise seo a sholáthar chun bonn eolais a chur faoi fhorbairt phlean agus ullmhú straitéise. Déantar tagairt sna Treoirlínte maidir le Plean Forbartha 2022 do na hiniúchtaí sin mar 'Iniúchtaí ar Bhonneagair Phobail, Shóisialta agus Chultúrtha'⁶ agus sonraítear gur cheart go n-áireofaí i bPleananna Forbartha cuspóirí maidir leo i réimsí ar dócha go mbeidh forbairt nua shuntasach orthu chun bearnaí a aithint agus riachtanais amach anseo a mheasúnú.
- 4.2.2** Cé gur dealraitheach gur beag contae, más ann dóibh ar chor ar bith, a bhfuil iniúchtaí cuimsitheacha Contae déanta acu, tá ceanglas á chur san áireamh ag údaráis áitiúla níos mó ná riamh ina bPleananna Forbartha Iniúchtaí/Measúnuithe ar Bhonneagar Pobail agus Sóisialta a ullmhú d'fhorbairtí mórskála. Éilíonn roinnt acu freisin go n-ullmhófar iad seo ag leibhéal na lonnaithe. Cé nach sonraítear ábhar na n-iniúchtaí sin, moltar sna Treoirlínte maidir leis an bPlean Forbartha 2022 gur cheart go mbeadh comhsheasmhacht níos mó agus forbairt prótacail maidir le hullmhú iniúchtaí sóisialta mar thoradh ar mhonatóireacht agus athbhreithniú leanúnach. Is féidir le Iniúchtaí ar Bhonneagair Phobail, Shóisialta agus Chultúrtha measúnú níos iomláine a léiriú ar riachtanais na bpobal lena n-áirítear riachtanais spáis oscailte/áineasa freisin.

CUID 4

- 4.2.3** Ar leibhéal náisiúnta tá Spórt Éireann i gceannas ar fhorbairt an Bhunachair Sonraí Náisiúnta ar Áiseanna Spóirt agus Áineasa a bhfuil sé ag súil leis go n-athrófar an chaoi a ndéantar taitneamhachtaí áineasa a phleanáil, a mhaoiniú agus a bhainistiú in Éirinn. Seoladh an bunachar sonraí seo le déanaí (Samhain 2023) lena n-áirítear suíomh gréasáin www.getirelandactive.ie nua agus tá sé á nuashonrú agus á fheabhsú i gcónaí. Tá an poitéinseal ag forbairt leanúnach na huirlise seo a bheith an-úsáideach chun cuidiú le planáil atá bunaithe ar fhianaise maidir le áineasa agus áiseanna.
- 4.2.4** Aithnítear sna Treoirínte um Fhorbairt Chónaithe Inbhuanaithe agus Lonnaíochtaí Dlútha (2024) an tábhacht a bhaineann le hordlathas comhtháite de spásanna oscailte poiblí ilfheidhmeacha agus de chonairí a fhorálann do na riachtanais áineasa a bheidh ag an daonra planáilte laistigh de na lonnaíochtaí go léir. Tá sé loighciúil go ndéanfaí aon mheasúnú riachtanas a mheas i gcomhthráth le forbairt na straitéisí bonneagair spáis oscailte/glas agus gorm níos leithne atá molta ag na Treoirínte (féach an chéad chuid eile ar an Straitéis um Bonneagar Glas agus Gorm).
- 4.2.5** D'fhéadfadh nach gá go ndéanfaí staidéir ar leibhéal an limistéir ar riachtanais/iníúchtaí áineasa ina n-aonar agus b'fhéidir go mbeadh gá iad a ullmhú in éineacht le pleannanna/staidéir eile ar nós na cinn seo a leanas (liosta neamh-uileghabhálach):
- Pleannanna Iompair (leibhéal lonnaíochta)
 - Pleannana Tús Áite Lár an Bhaile (TCF)
 - Staidéir/pleannana Bainistíochta Uisce báistí
 - Pleannana Gníomhaíochta Aeráide
 - Bithéagsúlacht/bonneagar glas/staidéir/pleannanna glasaithe uirbeacha
- 4.2.6** Ba cheart go rachadh measúnuithe riachtanas, nuair a ullmhaítear iad, i gcomhairle le páirtí leasmhara ábhartha a mbeidh ról tábhachtach acu maidir le béim a chur ar riachtanais áineasa pobail agus cinneadh a dhéanamh ar na háiteanna ar cheart díriú ar thosaíochtaí infheistíochta. Leanfaidh an chomhairle ar aghaidh ag dul i gcomhairle le agus ag obair le comhlachtaí spóirt agus eagraíochtaí pobail maidir le measúnú ar éileamh agus soláthar saoráidí áineasa agus áiseanna. Breithneoidh an Chomhairle freisin an gá atá le hlníúchtaí ar Bhonneagar Pobail, Sóisialta agus Cultúir a iarraidh mar chuid d'fhorbairtí níos mó.
- 4.2.7** In éagmais measúnuithe mionsonraithe ar riachtanais, beidh an leibhéal spéise agus tiomantais ón bpobal áitiúil agus/nó ó eagraíochtaí spóirt áitiúla ina phríomhfhachtóir cinntitheach maidir le tosaíocht a thabhairt do na ceantair, don leibhéal agus don chineál saoráide a chuirfear ar fáil. Beidh leibhéal, nó easpa, na n-áiseanna atá sa cheantar mar fhachtóir cinntitheach freisin.

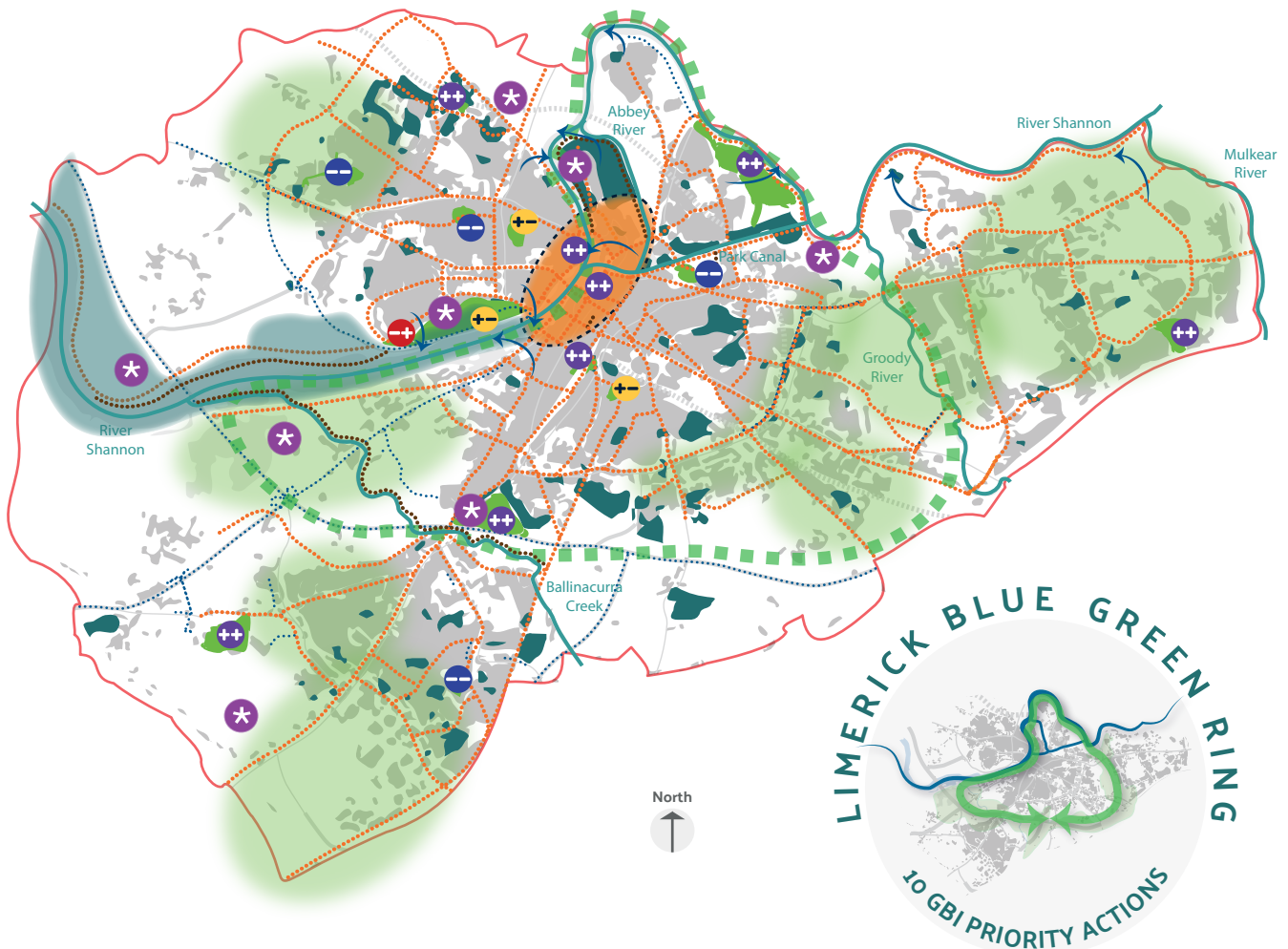
BEARTAS/GNÍOMH - PLEANÁIL DO RIACHTANAS ÁINEASA

Beartas

Leanfaidh an Chomhairle ag planáil agus ag tacú le seachadadh agus athchóiriú áiseanna agus áineasa chun freastal, chomh fada agus is féidir, ar riachtanais áineasa an daonra ar a bhfreastalaíonn sí.

4.3 STRAITÉIS DON BHONNEAGAR GLAS AGUS GORM (GBI)

4.3.1 Léiríonn cur chuige an Bonneagair Ghlais (agus Ghorm) (GBI) i leith pleanála atá bunaithe níos mó le blianta beaga anuas cur chuige pleanála um úsáid talún níos iomlánaí (lena n-áirítear soláthar áiseanna) a aithníonn ilfheidhmeacht spásanna glasa. Tá ullmhú pleananna/straitéisí Bonneagair Ghlais agus Ghlais ag údaráis phleanála ag éirí níos coitianta anois. Cuidíonn siad seo le heolas a thabhairt agus treoir a thabhairt do phleanáil agus do bhainistiú spásanna glasa agus gorma, lena n-áirítear aibhneacha, páirceanna agus spásanna oscailte glasa chomh maith leis an aistriú chuig sochaí ísealcharbóin agus athléimneach ó thaobh na haeráide a chur chun cinn. Luaitear sna Treoirlínte um Fhorbairt Chónaithe Inbhuanaithe agus Lonnaíochta Dlíth gur cheart go n-áireodh Pleananna Forbartha (nó go gcuirfí ar an eolas iad) Straitéis Bonneagair Ghlais agus Ghorm agus go n-áireofaí leo cuspóirí maidir le caomhnú, athchóiriú agus feabhsú sócmhainní nádúrtha agus líonraí GBI agus ar féidir iad a fheabhsú tuilleadh i bpleananna reachtúla áitiúla agus i gcáipéisí treorach.



Fíor 4.1 - Sampla. Gníomhartha Tosaíochta ó Straitéis Bonneagair Ghlais agus Chathair Luimnigh agus a Phurláin

CUID 4

- 4.3.2** Tá go leor cineálacha straitéisí/pleananna ann a dhíríonn ar sholáthar spás glas/bonneagar glas. Is minic go mbíonn aidhmeanna nó cuspóirí comhchosúla nó gaolmhara ag staidéir/straitéisí bonneagair Ghlais agus Ghorm, straitéisí spáis ghlais, pleananna glasaithe uirbeacha, srl. I gCathair na Gaillimhe mar shampla tá Straitéis um Spásanna Glasa á hullmhú faoi láthair⁷ a fhéachann ar riachtanais áineasa agus áiseanna chomh maith le seirbhísí éiceachórais/caipiteal nádúrtha chun aghaidh a thabhairt ar ilroinnt an ghréasáin ghlais. Is minic a leagann straitéisí Bonneagair Ghlais agus Ghorm béim ar an ngá atá le hobair/tionscadail bhreise lena n-áirítear an gá atá le staidéir shaincheaptha, teoracha dearaidh, cláir oideachais, straitéisí crann/bithéagsúlacht/glasú, tionscadail aonair, srl.
- 4.3.3** Thug Plean Forbartha Contae Chorcaí 2022 criosú bonneagair ghlais nua isteach chun ról ilfheidhmeacha spásanna glasa ar fud an chontae a léiriú. Cé go bhfuil banc talún criosaithe suntasach d'infrastruchtúr glas curtha in áirithe sa Phlean Forbartha níor cheadaigh ullmhú an phlean cinneadh mionsonraithe a dhéanamh ar riachtanais áineasa agus concláiste/infrastruchtúir ghlais ag leibhéal na lonnaithe, an cheantair nó an Chontae. Is dócha go mbeidh feidhm áiseanna éighníomhach ag formhór na dtailte atá criosaithe sa todhchaí (go leor á gcriosú mar gheall ar bhaol tuilte, a luach bithéagsúlachta nó an méid a chuireann siad le suíomh tírdhreacha) agus fanfaidh siad faoi úinéireacht phríobháideach.
- 4.3.4** Cé go bhfuil sé tábhachtach bainc talún straitéiseacha a chosaint do spás glas/páirceanna, riachtanais níos mionsonraithe is féidir le measúnuithe/straitéisí spáis ghlais breithniú a dhéanamh ar an raon feidhmeanna idir ghníomhacha agus éighníomhacha a d'fhéadfaí a bhreithniú laistigh den ghréasán foriomlán Bonneagair Ghlais go háirithe maidir le spásanna taitneamhachta níos foirmiúla ar nós páirceanna a mbeidh feidhmeanna iolracha agus éagsúla acu go minic. (féach freisin an chéad chuid eile ar Straitéis do Spáis/Páirceanna Oscailte Poiblí)

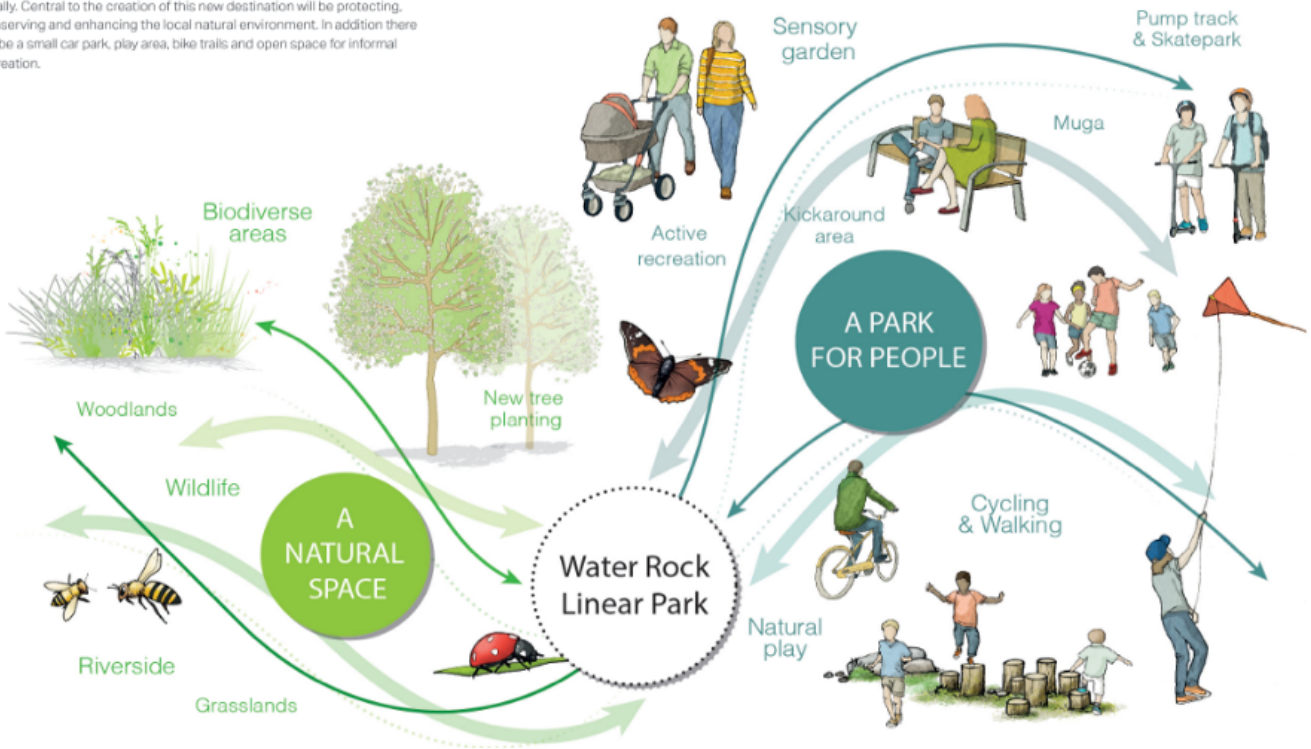
4.4 STRAITÉIS DO SPÁIS/PÁIRCEANNA OSCAILTE POIBLÍ

- 4.4.1** Moltar sna Treoirínte um Plean Forbartha (2022) agus sna Treoirínte um Fhorbairt Chónaithe Inbhuanaithe agus Lonnaithe Dlíútha (2024) go n-áiríonn siad straitéis chun spás oscailte poiblí a sholáthar de réir mar a bhíonn Pleananna Forbartha á n-ullmhú. Molann na Treoirínte deiridh gur chóir go n-áireofaí i bPleananna Forbartha straitéis chun ordlathas comhtháite de spásanna oscailte poiblí ilfheidhmeacha agus de chonairí a sholáthar atá inrochtana agus a dhéanann soláthar do riachtanais áineasa an daonra bheartaithe, agus ag an am céanna spás a chruthú do sheirbhísí dúlra agus éiceachórais. Molann sé freisin gur chóir go n-áireofaí i bPleananna Forbartha cuspóirí a bhaineann le soláthar cineálacha éagsúla páirceanna ó leibhéal áitiúil go réigiúnach (féach leathanach 46 de na Treoirínte).
- 4.4.2** Aithnítear sna treoirínte an ról níos ilfheidhme agus an gá atá le spásanna oscailte poiblí inrochtana agus ardchaighdeáin, ag aithint gur cuid den ghréasán níos leithne Bonneagair Ghlais agus Ghorm iad agus gur cuid thábhachtach iad de chomhdhéanamh lonnaithe inbhuanaithe. Mar a léiríodh cheana féin ba cheart an gá atá le straitéis níos iomlánaíoch a chuireadh spás oscailte poiblí chomh maith le Bonneagar Glas agus Gorm níos leithne a bhreithniú tuilleadh agus b'fhéidir go mbeadh cinneadh faoi seo lasmuigh de scóip an bheartais seo.
- 4.4.3** Ar leibhéal níos áitiúla cabhróidh ullmhú máistirpleananna/réamhpleananna tascacha do pháirceanna níos mó/spásanna glasa ina mbreithnítear feidhmeanna éagsúla agus riachtanais bhonneagair chun fíis iomlán don todhchaí a fhorbairt do gach spás. (Féach freisin Cuid 3 Déanamh Áite (Caighdeán an Bhrait Ghlais) agus Aguisín D)

⁷ Is éard atá i Seirbhísí Éiceachórais rannchuidiú/bhuntaistí díreacha agus indíreacha na n-éiceachóras le folláine an duine (féach freisin Plean Forbartha 2022)

2.0 Water Rock Linear Park
The Vision for Water Rock Linear Park

Water-Rock Linear Park will link people and place by providing new pedestrian and cycle links to accessible open spaces. This new park will provide welcome amenities for both existing and new communities locally. Central to the creation of this new destination will be protecting, conserving and enhancing the local natural environment. In addition there will be a small car park, play area, bike trails and open space for informal recreation.



Fíor 4.2 - Páirc Líneach Charraig an Uisce (Fís) - Cuid VII Achoimre ar na Moltaí Dearaidh - Meitheamh 2023

BEARTAS/GNÍOMH - PLEANÁIL DON BHONNEAGAR GLAS AGUS DO SPÁS OSCAILTE

Gníomh	Agus na hacmhainní atá ar fáil á gcur san áireamh, breithneoidh Comhairle Contae Chorcaí an bealach is éifeachtaí chun na gealltanais/ straitéisí éagsúla a bhfuiltear ag súil leo ó na Treoirínte um Fhorbairt Chónaithe Inbhuanaíthe agus Fás Dlúth a chur i gcuntas, ag cur san áireamh Bonneagar Glas agus Gorm, páirceanna agus spás oscailte agus riachtanais áineasa an Chontae.
---------------	---



Fíor 4.3 - Páirc Líneach Charraig an Uisce (Coincheap Dearaidh/Máistirphlean) - Cuid VII Achoimre ar na Moltaí Dearaidh - Meitheamh 2023

4.5 CAIGHDEÁIN SPÁIS OSCAILTE (ÁIS) PHOIBLÍ

- 4.5.1** Éilíonn na Treoirínte um Fhorbairt Chónaithe Inbhuanaithe agus Dlúth Fáis (2024) go n-áireofaí sa straitéis spáis oscailte phoiblí sa phlean forbartha cuspóirí a bhaineann le soláthar:
- Páirceanna poiblí agus féarbhealaí réigiúnacha, ceantair agus áitiúla
 - Spás oscailte poiblí curtha ar fáil mar chuid de thograí forbartha nua.
- 4.5.2** Aithnítear sna Treoirínte cé nach bhfuil aon chaighdeán socraithe spáis oscailte in aghaidh na lonnaíochta in Éirinn in Éirinn gur cheart leas a bhaint as deiseanna chun candam iomlán an spáis oscailte phoiblí a fheabhsú agus chun nádúr agus bithéagsúlacht laistigh de lonnaíochtaí a athchóiriú agus a fheabhsú, mar shampla trí thionscadail athnuachana nó feabhsaithe uirbeacha agus i réimsí nua forbartha. (féach leathanach 46 de na Treoirínte)
- 4.5.3** Deir na treoirínte gur cheart go gcuirfí san áireamh sa leibhéal soláthair riachtanais an daonra phleanáilte, criosanna cosanta, carachtar tírdhreacha agus oibleagáidí reachtúla chun gnáthóga agus bithéagsúlacht áirithe a chosaint agus gur cheart go mbeadh rochtain ag gach cónaitheoir laistigh de lonnaíocht ar spás oscailte poiblí ilfheidhmeach laistigh d’achar siúlóide dá dteach.
- 4.5.4** Ar leataobh caighdeáin, is ionann cur chuige planála an Bhoneagair Ghlais agus cur chuige níos iomlánaí maidir le planáil spáis ghlais atá dírithe níos mó ar bhreithnithe cáilíochtúla, riachtanais áineasa, seirbhísí éiceachórais a sholáthraíonn spásanna glasa, agus cruthú líonraí spáis nasctha a nascann daoine leis an dúlra óna dhoras, trasna a gcomharsanachtaí agus a mbailte agus go dtí an tuath.
- 4.5.5** I go leor dár mbailte is féidir leis an ngréasán spáis oscailte/bonneagar glas a bheith ilroinnte agus sa chás seo is féidir feabhas a chur ar nascacht iomlán le spásanna glasa agus áiseanna áineasa mar réiteach, mar shampla trí chonairí glasa féideartha a neartú agus trí

thréscaoilteacht/bearta taistil ghníomhaigh a fheabhsú (Féach Sampla Cás-Staidéar - Mainistir na Corann, Aguisín F). Go ginearálta, ba cheart go mbeadh an aidhm le gréasán/ordlathas comhtháite de spás oscailte poiblí ilfheidhmeach/infreastruchtúr glas a fhorbairt trasna lonnaíochtaí mar phríomh-bhreithniú. (Féach cuid (iv) spás oscailte poiblí sna treoirínte SRD agus freisin sa chéad chuid eile).

Ordlathas Páirceanna/Spás Oscailte Poiblí (táscach)

- 4.5.6** Mar a luadh cheana, tá na Treoirínte um Fhorbairt Chónaithe Inbhuanaithe agus Lonnaíochta Dlúth ag súil go n-áireofar sna Pleananna Forbartha straitéis chun ordlathas comhtháite spáis oscailte poiblí a sholáthar (féach an chuid níos luaithe den Straitéis do Spás Oscailte Poiblí). Tá ordlathas dá leithéid san áireamh cheana féin ag roinnt údarás áitiúil in Éirinn ina bPleananna Forbartha. D'fhonn ailíniú leis na Treoirínte Náisiúnta tá sé beartaithe ag an mbeartas áineasa agus áiseanna seo ordlathas táscach a leagan amach ar féidir a bhreithniú agus páirceanna agus spásanna oscailte poiblí eile á bpleanáil ar fud an chontae ó leibhéal áitiúil go contae.
- 4.5.7** De réir mar a bhíonn pleananna/straitéisí ar fud an limistéir (lonnaíocht, ceantar bardasach, leibhéal rannáin, srl) á n-ullmhú agus á gcur i bhfeidhm is féidir ordlathas den sórt sin a chur i bhfeidhm de réir mar a mheastar a bheith cuí. Beidh sé ina chabhair freisin d'fhorbróirí agus iad ag ullmhú iarratais phleanála mhionsonraithe (féach freisin Cuid 5 Cur Chuige Leibhéal Forbartha).
- 4.5.8** Ba cheart go n-áireofaí le cur i bhfeidhm an ordlathais spásanna oscailte poiblí ilfheidhmeacha agus conairí nasctha atá inrochtana agus a dhéanann foráil do riachtanais áineasa an daonra bheartaithe, agus ag an am céanna spás a chruthú do sheirbhísí dúlra agus éiceachórais. Tugann tábla 4.1 a leanas achoimre ar an ordlathas táscach agus ar an gcaighdeán inrochtaineachta atá molta. (féach freisin Aguisín E ina bhfuil cur síos leathan ar fheidhmeanna táscacha na leibhéil éagsúla laistigh den ordlathas agus roinnt samplaí maidir le scála). Cabhróidh baint amach caighdeáin inrochtaineachta lena chinntiú go mbeidh rochtain níos fearr ag cónaitheoirí ar spás oscailte poiblí ilfheidhmeach laistigh d'achar siúil óna dtithe.

TÁBLA 4.1 PÁIRCEANNA AGUS SPÁSANNA OSCAILTE POIBLÍ: ORDLATHAS TÁSCACH⁸ AGUS CAIGHDEÁN INROCHTAINÉACHTA⁹

Cineál Páirce	Méid (heicteáir)	Caighdeán inrochtaineachta
Páirceanna Póca/Spásanna Áiseanna Níos Lú	400 méadar cearnach go 0.2 ha	c.100-200 méadar de thithe
Páirceanna Beaga	0.2-2ha	c.400m
Páirceanna Áitiúla	2-20ha	c.400-1 km de thithe
Páirceanna Comharsanachta Uirbeacha	20-50ha	c.1 km de thithe
Páirceanna Réigiúnacha	50ha	c.5km de thithe

- 4.5.9** Is féidir páirceanna eile (ar scálaí éagsúla) nach bhfuil leagtha amach san ordlathas táscach thuas mar Pháirceanna Oidhreacht, Páirceanna Tuaithe, srl a bhreithniú freisin. Is féidir an gá atá le Páirceanna Réigiúnacha a mheas laistigh de chomhthéacs na Straitéise um Spás Oscailte, Áineasa agus Crios Glas (Straitéis Réigiúnach Spáis agus Eacnamaíochta do Réigiún an Deiscirt) atá beartaithe nó nuair a bhíonn pleanáil á déanamh ag leibhéal Rannach/Contae mar is cuí.

⁸ Tá an caighdeán táscach seo bunaithe ar ordlathas agus caighdeáin Chontae Átha Cliath Theas. Úsáideadh caighdeán comhchosúil freisin sa Staidéar Máistirphlean Creatlach Uisce. Tá méideanna agus caighdeáin inrochtaineachta cosúil le chéile in údarais áitiúla eile ach vaireanta bíonn difríocht idir na raonta, go háirithe maidir leis na páirceanna móra.

⁹ Áirítear in Aguisín E cur síos leathan ar fheidhmeanna táscacha na leibhéil éagsúla laistigh den ordlathas agus roinnt samplaí maidir le scála

CUID 4

4.5.10 Aithníonn an Chomhairle an gá atá le páirceanna/spásanna straitéiseacha oscailte a phleanáil agus a sholáthar agus oibreoidh sí chun iad seo a sheachadadh i gcomhpháirtíocht le páirtithe leasmhara. Príomhbhreithniú i bhforbairt an ordlathais is ea soláthar bonneagair ghlais tréscailteach/líonra spáis oscailte poiblí atá dea-nasctha agus tréscailteach a bhfuil rochtain air ar shiúlóid nó ar rothar.

4.6 SOLÁTHAR GNÍOMHACH ÁINEASA

4.6.1 Níl aon chaighdeáin náisiúnta reatha ann maidir le saoráidí áineasa gníomhacha, páirceanna imeartha, srl. Cé go ndéantar tagairt go minic sa RA do mhionchaighdeáin chainníochtúla atá nasctha le daonra le haghaidh páirceanna imeartha, clóis súgartha, limistéir chluichí ilúsáide, srl (caighdeán Fields in Trust UK) is gnách nach mbíonn siad seo á gcur i bhfeidhm go forleathan ag údaráis áitiúla in Éirinn. Cuirtear an chuid is mó den áineas gníomhach ar fud Chontae Chorcaí, lena n-áirítear páirceanna, ar fáil trí chlubanna nó scoileanna.

4.6.2 Ba chóir go gcuirfí san áireamh agus measúnuithe/straitéisí riachtanas a leagadh amach níos luaithe tuairimí na bpáirtithe leasmhara áitiúla agus is féidir breithniú a dhéanamh ar oiriúnacht nó ábharthacht cur i bhfeidhm caighdeáin ar nós an chaighdeáin Fields in Trust. Leagtar amach i dTábla 4.2 a leanas sampla de chuid de na caighdeáin a ndéantar tagairt dóibh sa doiciméad Fields in Trust Guide-for-Outdoor-Sport-and-Play-England.pdf (fieldsintrust.org).

TÁBLA 4.2: TREOIRLÍNTE TAGARMHARCÁLA MOLTA FIELDS IN TRUST - SPÁS FOIRMIÚIL LASMUIGH

Típeolaíocht	Treoirlíne Cainníochta (heicteáir in aghaidh an 1,000 daonra)	Treoirlíne Siúil (achar ó áitribh)
Páirceanna Imeartha	1.2 heicteár	1,200m
Spóirt Lasmuigh ar fad	1.6 heicteár	1,200m
Limistéir Súgartha Feistithe/Ainmnithe	0.25 heicteár	100m - 1,000m
Soláthar eile lasmuigh (MUGA agus páirceanna scátála)	0.30 heicteár	700m

4.6.3 Leanfaidh an Chomhairle ag iarraidh feabhas a chur ar raon, ar cháilíocht agus ar chumas na n-áiseanna spóirt agus áineasa trí thionscnaimh i gcomhpháirtíocht le grúpaí pobail agus eagraíochtaí spóirt chun freastal ar gach aoisghrúpa agus cumas. (Féach freisin cuspóir GI 14-4 Áineasa agus Áiseanna Plean Forbartha Contae Chorcaí 2022-2028)

Comhshuíomh/Moil Áineasa

4.6.4 De réir mar a leanann beartas Náisiúnta¹⁰ ag spreagadh na n-údarás áitiúil chun níos mó comhroinnte áiseanna a chur chun cinn agus a éascú (go háirithe trí thairiscintí maoinithe) spreagfaidh an Chomhairle prionsabal comhlonnaithe áiseanna agus úsáid roinnte. Nuair is féidir ba cheart áiseanna spóirt agus spásúlachta oscailte gníomhacha a chnuasach nó a chomhlonnú i moil ilfheidhme áineasa/pobail ag láithreacha cuí go háirithe sna lonnaíochtaí móra sa chontae. Is féidir soláthar áiseanna coimhdeacha pobail a bhreithniú freisin. Braithfidh an scála ar fheidhm na lonnaíochta agus ar mhéid an dobharcheantair.

4.6.5 Is féidir le Moil Áineasa Gníomhacha ceann scríbe ilfheidhmeach a sholáthar. Tá an poitéinseal ag comhshuíomh deiseanna súgartha agus áineasa a sholáthar do raon aoiseanna agus cumais

lena n-áirítear áiseanna cosúil le páirceanna, linnte snámha, páirceanna imeartha, páirceanna scátála, MUGA (Limistéir Cluichí Ilúsáide), spásanna do dhéagóirí, tírdhreacha súgartha srl laistigh den cheantar céanna. (Tá sampla de Mhol Áineasa ar an gcéad leathanach eile)

- 4.6.6** Go hidéalach ba chóir iad seo a lonnú ionas go n-éascódh siad rochtain éasca le nascacht mhaith le bonneagar taistil ghníomhach. Is féidir láithreáin oiriúnacha agus a gcomhdhéanamh táscach a aithint tríd an bplean baile/ceantair ábhartha agus údar cuí a thabhairt dóibh trí mheasúnú riachtanas.

Comhshuíomh Sampla: Is sampla é clós súgartha (ceann scríbe) Chaisleán Mhala den chaoi ar féidir áiseanna a chomhlonnú. Tá a sholáthar mar chuid de thionscadal níos mó a bhaineann le huasghrádú an chaisleáin féin, Páirc Bhaile Mhala, Teach an Spá, srl agus comhlánaíonn agus tacaíonn sé leis na tairiscintí turasóireachta atá sa cheantar ag Páirc Dhún ar Aill in aice láimhe agus Teach agus Gairdíní Anne’s Grove. Críochnaíodh páirc scátála le déanaí freisin i bPáirc an Bhaile mar chuid d’infheistíocht bhreise sa cheantar.

BEARTAS/GNÍOMH - SOLÁTHAR GNÍOMHACH ÁINEASA

Gníomh	Measúnú a dhéanamh ar sholáthar saoráidí spóirt mar chuid de staidéir/iniúchtaí a rinneadh roimh phleananna limistéir/lonnaíochta a ullmhú agus chun láithreacha agus meicníochtaí féideartha a aithint chun dul i ngleic le haon easnaimh i soláthar saoráidí spóirt agus chun soláthar a dhéanamh d’fhás sa todhchaí.
Beartas	Forbairt áiseanna áineasa ardcháilíochta agus ilfheidhmeacha a chur chun cinn i láithreacha oiriúnacha ar fud Chontae Chorcaí (spreagtar comhlonnú), lena n-áirítear Moil Áineasa Ghníomhacha, Limistéir Ilúsáide Cluichí agus áiseanna pobail eile chun freastal ar riachtanais phobail reatha agus amach anseo.

Sampla de Mhol Áineasa: (Mol Caitheamh Aimsire Bhéal Átha na Cloiche, Fine Gall)

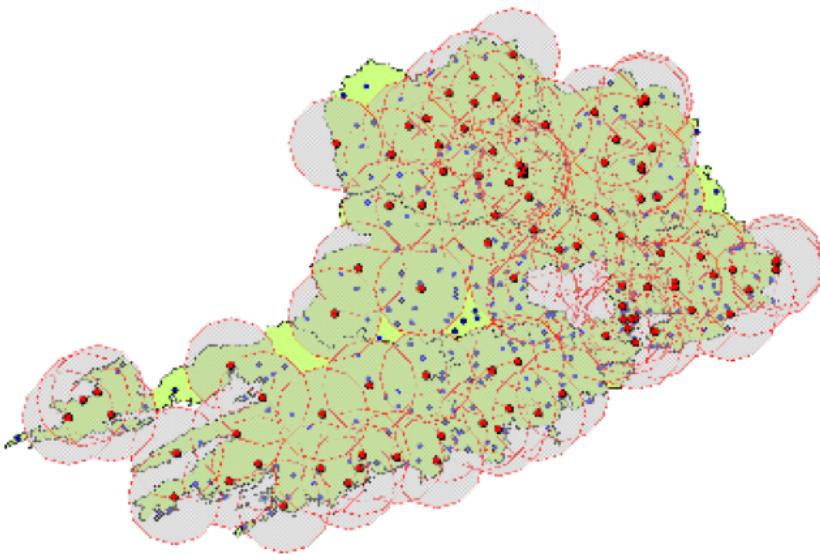


Déanfaidh an campas ilfheidhmeach planáilte seo soláthar do raon leathan gníomhaíochtaí spóirt agus áineasa mar shaoráid phoiblí roinnte; ina measc tá raon lúthchleasaíochta uile-aimsire 8 lána faoi thuilsoilsiú timpeall ar pháirc sacair féir, páirc lánmhéide CLG uile-aimsire a sholáthraíonn freisin do 2 pháirc sacair uile-aimsire le soilsiú tuilte, clós súgartha agus páirc scátála le chéile, páirceáil do charranna/rothair, bóthar rochtana ó mhéadar ar leithead, infreastruchtúr fairsing siúlóide agus rothaíochta, suíocháin bleachtaireachta agus plandú fairsing tírdhreacha. Tá forbairt an Mhoil Áineasa ag Baile na Cloiche mar chuspóir ag Plean Forbartha Contae Fhine Gall reatha. Thug an Chomhairle faoi chomhairliúchán substaintiúil lena chinntiú go dtugann na moltaí aghaidh go suntasach ar riachtanais na gclubanna spóirt áitiúla.

4.7 SÚGRADH LEANAÍ

Clóis súgartha

- 4.7.1** De réir na dtaifead is déanaí tá thart ar 100 clós súgartha ar fáil go poiblí/pobail i bhfeidhm anois i gContae Chorcaí a sholáthraíonn clúdach leathan ar fud na 3 rannán contae.
- 4.7.2** Tá rochtain ag gach príomhlonnaíocht agus beagnach gach príomhshráidbhaile ainmnithe ar bhonneagar clóis súgartha. Léirigh anailís dobharcheantair 5-10km a rinneadh in 2019 go soláthraíonn gréasán iomlán na gclós súgartha clúdach substaintiúil don chontae cheana féin. I gcásanna áirithe, áfach, d'fhéadfadh deiseanna a bheith ann fós chun clúdach a neartú.
- 4.7.3** Is é an tosaíocht do sholáthar clóis súgartha amach anseo ná ailíniú níos láidre leis an daonra agus leis an ngréasán lonnaíochta chun líon na ndaoine a bhainfidh leas as aon infheistíocht amach anseo a uasmhéadú. Beidh comhshuíomh ina bhreithniú tábhachtach nuair is féidir é seo a bhaint amach (féach an chuid roimhe seo).
- 4.7.4** Trí sholáthar a ailíniú gar d'ionaid daonra, is féidir úsáid fhéideartha na n-áiseanna sin sna láithreacha seo a uasmhéadú agus a choinneáil. Tá sé níos praiticiúla freisin ó thaobh cothabhála/bainistíochta de líonra ardleibhéil níos straitéisí a bheith ann i láithreacha seanbhunaithe/fás. Trí thacaíocht a thabhairt do mhodhanna Taistil Ghníomhach is féidir leis cabhrú le húsáideoirí ar mian leo rochtain a fháil ar an gclós súgartha ar shiúlóid, ar rothar nó trí úsáid a bhaint as iompar poiblí agus ag an am céanna ag soláthar do riachtanais na ndaoine a thugann cuairt ar áiteanna súgartha a úsáideann an carr.



Fíor 4.4 - léarscáil maolánach ga 10km de pháirceanna súgartha (líonra lonnaíochta iad poncanna gorma) (anailís sonraí 2019)

- 4.7.5** Agus deiseanna níos leithne á gcur san áireamh tá scóip ann chun an t-eispéireas súgartha sa Chontae a fheabhsú trí líon teoranta d'áiseanna súgartha níos scagtha a sholáthar mar áiteanna súgartha ceann scríbe/suaitheanta. Cé gur gnách go mbíonn an tarraingt is mó ag clóis súgartha áitiúla mar gheall ar a gcóngarachtaí don daonra mórthimpeall, d'fhéadfadh go dtarraingeodh clós súgartha ceann scríbe úsáideoirí ó cheantar níos leithne dá dtéamaí uathúla agus dá dtairiscintí do raon leathan leanaí agus daoine fásta araon (m.sh. clós súgartha Chaisleán Mhala).

BEARTAS/GNÍOMH - ÁITEANNA SÚGARHA/SPÁSANNA SÚGARHA

Beartas	Tacú le huasghrádú agus neartú an ghréasáin láithreacha súgartha nuair a bhíonn údar cuí ann agus i gcomhréir le haon chlár athchóirithe agus feabhsúcháin a d'fhéadfaí a ullmhú. D'fhéadfaí breithniú a dhéanamh freisin ar fhoirmeacha eile de bhonneagar súgartha (féach an chéad chuid eile Áiteanna Spraoi).
Beartas (líonra lonnaithe)	<p>Príomhbhailte - Féachaint le hinfrastuchtúr clós súgartha a neartú sna príomhbhailte ar fud an chontae go háirithe iad siúd a bhféadfadh easnaimh a bheith iontu faoi láthair/sa todhchaí agus go háirithe áit a bhfuil fás beartaithe.</p> <p>Sráidbhailte - Ag leibhéal príomhshráidbhaile/sráidbhaile chun freastal ar na heasnaimh atá ann cheana féin nuair atá údar leis.</p> <p>Sna sráidbhailte agus sna ceantair thuaithe sin ina bhfuil an daonra an-íseal nó ina bhfuil clóis súgartha eile laistigh de dhobharcheantar réasúnta, ba cheart breithniú a dhéanamh ar infrastuchtúr taitneamhachta eile a bhféadfadh tarraingt níos forleithne a bheith aige mar bhealaí siúlóide, limistéir áineasa nádúrtha/éighníomhacha, srl.</p>
Beartas	Turasóireacht - Breathnú ar thacú le clóis súgartha i láithreacha tábhachtacha turasóireachta nuair a léirítear an riachtanas go cuí mar aitheantas gur féidir le clóis súgartha a bheith ina mhealltóir tábhachtach do thurasóirí.
Beartas	Breithniú a dhéanamh ar an bpoitéinseal le haghaidh áiteanna súgartha ceann scríbe/suaitheanta in áiteanna ar fud an Chontae ina bhfuil gá léirithe go cuí.
Beartas	Agus cinneadh á dhéanamh faoi shuíomh clóis súgartha nua nó infheistíocht i gclós súgartha atá ann cheana féin na polasaithe atá leagtha amach sa chuid seo a mheas chomh maith leis na critéir maidir le suíomh clós súgartha mar atá leagtha amach in Aguisín C den pholasaí seo.



Fíor 4.5 - Clós súgartha Chaisleán Mhala
Áiteanna spraiúla

4.7.6 Tuigtear go mbíonn tionchar suntasach ag sùgradh ar fhorbairt chognaíoch, shóisialta, mhothúcháin agus fhisiceach leanaí agus go leagann sé bonn láidir foghlama síos freisin. Ar cheann de phríomhchuspóirí an Bheartais Náisiúnta um Shúgradh Leanaí (2004-2008) bhí a chinntiú go bhfreastalófaí ar riachtanais súgartha leanaí trí thimpeallacht atá oiriúnach do leanaí a fhorbairt agus go mbainfí an leas is fearr as an raon deiseanna súgartha poiblí atá ar fáil do leanaí. Tá an cuspóir seo ábhartha i gcónaí agus tá an Dréachtbheartas seo oscailte do thacú le tionscadail súgartha nua, nuálacha agus uathúla seachas áiteanna súgartha lena n-áirítear limistéir súgartha nádúrtha mar aitheantas go bhfuil sùgradh neamhfhoirmiúil chomh tábhachtach le sùgradh foirmiúil. Tá deiseanna ann freisin chun ár mbailte agus ár sráidbhailte a chur chun cinn agus a fheabhsú mar thimpeallachtaí a thacaíonn le teaghlach/leanaí a ionchorpraíonn coincheap an tsúgartha ar bhealach foirmiúil agus neamhfhoirmiúil araon san fhearann poiblí/déantús áite. (Féach freisin an rannán ar Shúgradh Leanaí i gCuid 5 Cur Chuige Leibhéal Forbartha)

BEARTAS/GNÍOMH - SÚGRADH LEANAÍ

Beartas	Tacaíocht a thabhairt do sholáthar spásanna oscailte nádúrtha agus deiseanna do leanaí agus daoine óga laistigh den chontae le súgradh agus le sóisialú
Beartas	Timpeallacht thógtha a chur chun cinn atá neamhdhíobhálach don leanbh agus atá inrochtana do leanaí.
Gníomh	Breithniú a dhéanamh ar bheartas súgartha faoi leith a ullmhú don Chontae lena n-áirítear caighdeáin/treoirínte ar leith clós súgartha.



Fíor 4.6 - Clós Súgartha Báistí (Gothenburg) Foinse: Goteborg.com

4.8 SPÁS DÉAGÓIRÍ

4.8.1 Aithnítear go n-athraíonn agus go n-athraíonn riachtanais agus treohtaí agus gur cheart machnamh a dhéanamh freisin ar infrastruchtúr súgartha eile de réir an bheartais súgartha atá leagtha amach agus go háirithe d'aoisghrúpaí éagsúla (féach an chuid roimhe seo). D'aithin an Beartas Náisiúnta Áineasa do Dhaoine Óga (2007) an tábhacht a bhaineann le soláthar a dhéanamh do riachtanais daoine óga le bheith ina rannpháirtithe gníomhacha sa phobal áitiúil. Beidh sé mar aidhm ag an gComhairle saoráidí áineasa agus áiseanna breise a chur chun cinn agus a sholáthar do leanaí agus do dhéagóirí i ngach mórbaile agus sráidbhaile. Glacfaidh an Chomhairle cur chuige samhlaíoch chun tograí a bhreithniú.

BEARTAS/GNÍOMH - SPÁS DO DHÉAGÓIRÍ

Beartas	A chinntiú go ndéantar breithniú cuí ar riachtanais leanaí agus déagóirí agus riachtanais áineasa na bpobal ar fud an Chontae á bpleanáil
----------------	---

4.9 INROCHTAINÉACHT DO CHÁCH

- 4.9.1** Ba cheart go mbeadh inrochtaineacht do dhearadh uile/uilíoch mar phríomh-bhreithniú maidir le soláthar áiseanna áineasa ar fud an Chontae. Déanfaidh an Chomhairle breithniú ar Iníúchtaí Inrochtaineachta a ullmhú nuair is gá agus féachfaidh sí le huasghrádú a dhéanamh ar áiseanna reatha nuair a cheadaíonn acmhainní.

BEARTAS/GNÍOMH - SPÁS DO DHÉAGÓIRÍ

Beartas	A chinntiú go bhfuil inrochtaineacht do chách mar phríomh-bhreithniú i roghnú láithreáin agus i bpróisis dearaidh tionscadail do gach spás oscailte agus saoráid áineasa.
----------------	---

4.10 ÁINEASA/TUAITHE EILE

- 4.10.1** Chomh maith le páirceanna foirmeálta agus limistéir áineasa lasmuigh níos foirmiúla, aithnítear gur acmhainn an-luachmhar agus an-tábhachtach í an tuath féin a bhíonn á húsáid go forleathan ag cónaitheoirí uirbeacha agus tuaithe araon chun críocha áineasa. Tá go leor nithe áineasa suite lasmuigh de na ceantair uirbeacha agus is minic a bhaineann siad leis an tírdhreach nádúrtha. Is príomhshócmhainn nádúrtha í tuath Chontae Chorcaí agus is cuid thábhachtach de mhaireachtáil nua-aimseartha í áineas tuaithe agus tá ról luachmhar sóisialta, eacnamaíoch, sláinte agus oideachais aige sa tsochaí nua-aimseartha. Aithníonn Comhairle Contae Chorcaí an cumas mór áineasa atá ar fáil i dtimpeallacht tuaithe Chontae Chorcaí agus an ról níos leithne atá aige maidir le héagsúlú tuaithe agus tacú leis an ngeilleagar tuaithe.
- 4.10.2** Leanfaidh Comhairle Contae Chorcaí ar aghaidh ag tacú le áineasa tuaithe áit a bhfuil sé mar chuid de dheiseanna éagsúlaithe tuaithe agus ag tabhairt san áireamh polasaithe náisiúnta mar an Straitéis Náisiúnta Áineasa Tuaithe agus an Straitéis Náisiúnta um Áineasa Lasmuigh.
- 4.10.3** Féadfar treoir bheartais/caighdeáin shonracha maidir le áiseanna eile a fhorbairt thar shaolré an bheartais mar is cuí nó nuair is gá faoi réir acmhainní.

4.11 ÁINEASA LÁITHREACHA A CHOSAINN AGUS A FHEABHSÚ

- 4.11.1** Tá áiseanna tábhachtacha áineasa agus áiseanna ag go leor lonnaithe sa Chontae cheana féin agus tá sé mar chuspóir ag an bPlean Forbartha Contae iad a chosaint agus a fheabhsú. (Féach freisin cuspóir GI 14-5 Áineasa agus Áiseanna Plean Forbartha Contae Chorcaí 2022-2028)
- 4.11.2** Leanfaidh Comhairle Contae Chorcaí le hiniúchadh a dhéanamh ar bhealaí le feabhas a chur ar cháilíocht agus ar chumas na n-áiseanna atá ann cheana féin nuair is indéanta agus cuí agus ag díriú ar dhea-chleachtas caighdeáin náisiúnta/idirnáisiúnta. D'fhéadfadh go n-áireofaí leis seo oibriú i dtreo caighdeáin aitheanta a bhaint amach mar Chreidiúnú an Bhrait Ghlais do pháirceanna agus spásanna pobail eile (Féach aguisín D).

BEARTAS/GNÍOMH - FEABHSÚ AR ÁISEANNA

Beartas	Tacóidh an Chomhairle (nuair is féidir) le feabhsú na n-áiseanna atá ann cheana féin chun a n-úsáid níos fearr a spreagadh trí inrochtaineacht agus cumas feabhsaithe.
----------------	--

4.12 CUR I BHFEIDHM/ACMHAINNIÚ AGUS MAOINIÚ

4.12.1 Bhí impleachtaí éilimh ar spás oscailte agus saoráidí súgartha, go háirithe do leanaí óga agus do dhéagóirí, le blianta beaga anuas d'fhás daonra. Ag tabhairt aird ar an leibhéal ard forbartha atá ann agus ar an bhfás daonra réamh-mheasta a shamhlaítear sna blianta atá le teacht (féach croístraitéis Phlean Forbartha Contae Chorcaí 2022-2028) moltar go mbeidh aird shuntasach de dhíth ar acmhainní sna blianta atá le teacht go háirithe má tá na mianta, na beartais agus na gníomhartha atá leagtha amach sa pholasaí seo le baint amach.

Struchtúir eagraíochtúla

4.12.2 Faoi láthair tá soláthar agus cothabháil áineasa agus áiseanna mar fhreagracht ar raon rannóga agus Stiúrtóireachtaí éagsúla sa Chomhairle. D'fhéadfadh go mbeadh gá le breithniú a dhéanamh ar struchtúr eagraíochtúil athbhreithnithe chun páirceanna breise agus áiseanna suntasacha eile a chur ar fáil amach anseo chun Roinn Páirceanna tiomnaithe a chuimsiú. Cuireadh béim ar an ngá seo le breithniú a dhéanamh ar bhunú roinne dá leithéid i bPolasaí Áineasa agus Áiseanna 2006. Tá páirceanna níos mó beartaithe cheana féin agus déantar soláthar dóibh i bpleananna criosaithe do cheantair mar Charraig Thuathail, Mainistir na Corann (An Charraig Uisce), Carraig Uí Leighin, srl agus beidh pleanáil chúramach ag teastáil chun iad seo agus áiseanna eile a sheachadadh.

4.12.3 Tá an poitéinseal ag bunú Roinn Páirceanna tiomnaithe luach a chur le gach gné d'áineasa, taitneamhachta, breithniúcháin bithéagsúlachta, srl agus sa mheántearma agus san fhadtearma cuidiú le hullmhú straitéisí agus polasaithe nua mar Straitéis Páirceanna, Straitéis Crann, Straitéisí Súgartha, Straitéisí Glasaithe, Pleananna Bithéagsúlachta, srl.

4.12.4 Idir an dá linn, d'fhéadfadh go mbeadh comhordú neartaithe agus foirmiúil ar an bhfeidhm trasna na gCeantar Bardasach mar aon le rannóga ábhartha eile oiriúnach.

Maoiniú

4.12.5 Má tá níos mó páirceanna agus áiseanna áineasa le cur ar fáil sa Chontae mar a shamhlaítear leis an bpolasaí seo ní mór breathnú ar mheicníochtaí chun na tailte agus an trealamh a theastaíonn a sheachadadh, lena n-áirítear úsáid ranníocaíochtaí forbartha (ginearálta nó speisialta) do thailte eile a bhaineann leas as an soláthar, úsáid rátaí a bhailítear sa cheantar srl. Ba cheart cistí den sórt sin a imfhálú le haghaidh áineasa agus áiseanna straitéiseach nuair is féidir. Is féidir leis an athbhreithniú a bhfuiltear ag súil leis ar an Scéim Ranníocaíochta Forbartha breithniú níos mionsonraithe a dhéanamh ar dheiseanna chun maoiniú d'áiseanna ag an leibhéal áitiúil a fheabhsú.

4.12.6 Tá sruthanna maoinithe suntasacha agus nua ar nós an URDF/RRDF (Ciste Forbartha Athghiniúna Uirbigh/Ciste Forbartha Athghiniúna Tuaithe) curtha ar fáil freisin le blianta beaga anuas a mhaoiníonn tionscadail a thacaíonn le cuspóirí an Chreata Pleanála Náisiúnta (NPF) agus an Phlean Forbartha Náisiúnta (NDP) 2018-2027.

4.12.7 I measc na gcineálacha tograí atá incháilithe do mhaoiniú ó thaobh áineasa agus áiseanna de:

- Áiseanna phoiblí, plandú, sráid-dreach/fearann poiblí, páirceanna, áiseanna áineasa,
- Bonneagar a chumasaíonn inrochtaineacht fheabhsaithe, go háirithe modhanna inbhuanaithe amhail siúl agus rotháíocht, iompar poiblí agus idirmhalartú ilmhódach, ach freisin lena n-áirítear bóithre, droichid agus carrpháirceáil
- Aistriú go sochaí ísealcharbóin agus athléimneach ó thaobh na haeráide de

4.12.8 Táthar ag súil freisin go múnlóidh an tionscadal (á stiúradh ag Spórt Éireann) Iniúchta Náisiúnta an tírdhreach maoinithe sna blianta atá le teacht (féach freisin an tagairt sa mhír roimhe seo ar Phleanáil Straitéiseach do Riachtanais Áineasa).

4.12.9 Leanfar le hiniúchadh a dhéanamh ar fhoinsí iolracha maoinithe agus iad a shaothrú chun áiseanna áineasa a sheachadadh go sásúil ar fud an Chontae.

BEARTAS/GNÍOMH - ACMHAINNÍ AGUS MAOINIÚ

Gníomh	Breathnú ar aithint agus leithdháileadh acmhainní breise cuí do sholáthar Páirceanna agus Áiseanna Áineasa eile.
Gníomh	Chun a chinntiú go dtógann athbhreithniú ar Scéim Ranníocaíochta Forbartha Chomhairle Contae Chorcaí aird ar na nithe a aithníodh sa pholasáí seo agus go ndéantar na himpleachtaí airgeadais a bhaineann le dearadh, soláthar, seachadadh agus bainistiú páirceanna agus áiseanna áineasa eile a mheas agus an scéim á cheapadh.
Gníomh	Meicníocht a bhunú laistigh de Chomhairle Contae Chorcaí chun sruthanna maoinithe cuí a aithint ag leibhéal Eorpacha, náisiúnta agus áitiúla atá ar fáil chun spás oscailte poiblí, áiseanna áineasa agus infreastruchtúr gaolmhar a sholáthar agus chun iad sin a chomhordú. Ina theannta sin, meicníochtaí maoinithe eile a scrúdú agus a iniúchadh mar is cuí.

Cur Chuige Leibhéal Forbartha - Spás Oscailte Poiblí (Áis)



5.1 RÉAMHRÁ

- 5.1.1 Is é cuspóir an chur chuige Bainistíochta Forbartha seo ná caighdeáin treorach cuí agus seicliosta a leagan amach maidir le soláthar spás áiseanna/bonneagar glas ag leibhéal forbartha.
- 5.1.2 Agus pleanáil á dhéanamh do spás oscailte poiblí tá sé tábhachtach smaoineamh ar fheidhm an spáis sin, a chuspóir, na húsáidí éagsúla a d'fhéadfadh an spás freastal orthu agus conas is féidir leis cur le riachtanais chónaitheoirí an phobail faoi láthair nó amach anseo mar chuid de cur chuige foriomlán maidir le cruthú áite sláintiúil.
- 5.1.3 Is gá freisin na Treoirlínte um Fhorbairt Chónaithe Inbhuanaithe agus Lonnaíochtaí Dlúth (2024) a leagann amach Caighdeáin Forbartha agus Spáis Oscailte do Thithíocht a chur san áireamh. Comhairlítear sna treoirlínte seo gur cheart an próiseas dearaidh agus déanta áite agus na cinntí a dhéantar ag gach céim a mhionsonrú i Ráiteas Dearaidh Uirbigh a chuirtear isteach mar thaca le hiarratas pleanála chun mionsonrú a dhéanamh ar an bpróiseas machnaimh atá taobh thiar de scéim. Beidh comhoibriú idir na páirtithe leasmhara éagsúla le linn an phróisis dearaidh, go háirithe i bhforbairtí níos mó, lárnach do sheachadadh scéimeanna rathúla.

5.2 PRÍOMHDHOICIMÉID AN PHEAN FORBARTHA CONTAE 2022

- 5.2.1 Éilíonn Plean Forbartha Contae Chorcaí 2022 go gcuirfí roinnt príomhdhoiciméid ar fáil le hiarratais pleanála a thugann eolas do bhreithnithe dearaidh maidir le spás áiseanna poiblí ag leibhéal forbartha. Seo a leanas achoimre ar na doiciméid ábhartha:

TÁBLA 5.1: ACHOIMRE AR NA PRÍOMHCHÁIPÉISÍ/RÁITIS A MBÍONN TIONCHAR ACU AR SHOLÁTHAR SPÁIS ÁISEANNA POIBLÍ/BONNEAGAR GLAS AG LEIBHÉAL FORBARTHA (PLEAN FORBARTHA CONTAE CHORCAÍ 2022)¹¹

Doiciméad Riachtanach	Requirement/ notes
Ráiteas Bonneagair Ghlais/Réasúnaíocht Dearaidh Tírdhreacha (LDR) ¹²	Ceanglas maidir le Ráiteas Bonneagair Ghlais (lena n-áirítear Plean Tírdhreacha) agus/nó Réasúnaíocht Dearaidh Tírdhreacha d'fhorbairtí níos mó (Cuspóir GI 14-3)
Ráiteas Dearaidh ¹³	Ba chóir iad a ullmhú le haghaidh gach forbairt mheánscála agus chasta. Táthar ag súil go dtabharfar aird chuí ar chuspóirí beartais agus ar Sheicliosta Caighdeáin Dearaidh Déantús Áite (alt 3.10.2 lena n-áirítear ceanglas foirm iarratais pleanála)
Measúnú Tionchair Draenála	Tá gá le Measúnú Tionchair Draenála lena n-áirítear moltaí maidir le Córais Inbhuanaithe Draenála (SDC) mar chuid de Chuspóir WM-11-10. Tá treoir bhreise leagtha amach sa nóta comhairle bainistíochta uisce dromchla
Ráiteas Tréscaoilteachta	Ráiteas maidir le Mar a Fheabhsófar agus a Bhainfear Tréscaoilteacht Chuimsitheach amach lena n-áireofar ráiteas ar chomhlíonadh DMURS (Féach Cuspóir TM-12-2c)

¹¹ Tá tuilleadh sonraí ar na doiciméid seo in Aguisín B

¹² Féach freisin Aguisín C de na Treoirlínte um Fhorbairt Chónaithe Inbhuanaithe agus Lonnaíochtaí Dlúth (2024)

¹³ Tairseach molta do Ráitis Dearaidh Uirbigh/Tuarascálacha Dearaidh Ailtireachta de 50 aonad cónaithe/5000 méadar cearnach d'fhorbairt mheascha leagtha amach sna Treoirlínte um Fhorbairt Chónaithe Inbhuanaithe agus Lonnaíochtaí Comhdhlúthaithe (2024).

An Ráiteas Bonneagair Ghlais agus an Próiseas Dearaidh (gach cineál forbartha)

- 5.2.2** Ceanglas i bPlean Forbartha 2022 is ea go gcuirfidh gach forbairt Ráiteas Bonneagair Ghlais (GI) (Cuspóir GI 14-3) isteach. I gcás forbairtí níos mó¹⁴ is iondúil go mbeidh imscrúdú suímh níos mionsonraithe agus níos críochnúla i gceist leis seo agus iniúchadh ar choincheapa dearaidh ina leagtar amach feidhmiú ilfheidhmeach an Bhoneagair Ghlais agus Ghorm (GBI). Ina leithéid d'fhorbairtí is féidir riachtanas an ráitis GI a chomhtháthú isteach agus a threorú ag Réasúnaíocht/Tuairisc Dearaidh Tírdhreacha (LDR), arb é an Plean Bonneagair Tírdhreacha/Glas (agus Gorm) an toradh air. I gcás scéimeanna níos mó, tá sé rithábhachtach go háirithe ionchur gairmithe dearaidh a bhfuil na scileanna cuí acu (féach alt 3.9.8 den Phlean Forbartha Contae 2022).
- 5.2.3** Cuspóir tábhachtach den LDR is ea a chinntiú go mbreithnítear dearadh agus tairbhí féideartha GBI ilfheidhmeach lena n-áirítear riachtanais áineasa (féach alt 14.4.9 Caibidil 14 de Phlean Forbartha Contae Chorcaí 2022) ag na céimeanna is luaithe den phróiseas. Ba cheart go mbeadh sé d'aidhm ag an LDR aghaidh a thabhairt go cuimsitheach ar na caighdeáin agus ar an seicliosta a leagtar amach níos déanaí sa chuid iomlán seo. Ba cheart go gcomhlánódh sé agus go bhféadfadh sé a bheith mar chuid de riachtanas foriomlán an Ráitis Dearaidh (féach cuid 3.10 de Phlean 2022). (Tá míniú gairid ar an ráiteas GI agus LDR agus ar a gcomhdhéanamh tipiciúil leagtha amach in Aguisín B den doiciméad seo)

5.3 SPÁS OSCAILTE POIBLÍ (ÁIS)

- 5.3.1** I scéimeanna cónaithe de ghnáth is cuid shuntasach den bhonneagar glas ar leibhéal an tsuímh iad áiseanna poiblí/spásanna oscailte. Ba cheart an chuid is mó den bhonneagar glas seo a sholáthar mar spás ilfheidhmeach, inrochtana go héasca do chách, ag spreagadh úsáid ghníomhach agus éighníomhach do dhaoine de gach cumas beag beann ar shoghluaisteacht agus/nó aois.
- 5.3.2** Tugtar faoi deara sna Treoirínte um Fhorbairt Chónaithe Inbhuanaithe agus Lonnaíochta Dlúth (2024) go bhfuil gá le díriú ar cháilíocht fhoriomlán, luach áiseanna agus luach bithéagsúlachta spásanna oscailte poiblí agus gur cheart go mbeadh spás oscailte poiblí mar chuid lárnach den dearadh agus go soláthródh sé ordlathas nasctha spásanna, le gnéithe tírdhreacha oiriúnacha, lena n-áirítear suíocháin agus soláthar do shúgradh leanaí. Ba cheart go gcosnódh sé gnéithe nádúrtha atá ann cheana agus conairí bonneagair glas agus gorm chomh maith le díriú ar chaomhnú, athchóiriú agus feabhsú na bithéagsúlachta.
- 5.3.3** Níor cheart breathnú ar sholáthar spáis oscailte (áis) mar chuid d'fhorbairt mar limistéar saor ó fhorbairt a sholáthar. Dá éifeachtaí atá an dearadh agus dá mhéad feidhmiúlacht mhéadaithe is féidir a thairiscint mar chuid den dearadh sin, is ea is mó an chúis a bheidh ann do dhaoine úsáid a bhaint as an spás - agus is mó an tairbhe iomlánaíoch is féidir a bhaint amach. Ba chóir go mbeadh scéim rathúil bunaithe ar phróiseas comhoibríoch a mbeadh na gairmithe éagsúla deartha, planála agus innealtóireachta páirteach ann.
- 5.3.4** Tá 3 phríomhghné/caighdeán aitheanta sa bheartas seo nach mór a chur san áireamh agus taitneamhacht phoiblí/spás oscailte á sholáthar go héifeachtach i bhforbairtí nua. Is iad seo cainníocht, inrochtaineacht agus cáilíocht.
- 5.3.5** Is dócha go mbeidh aghaidh a thabhairt orthu seo (in éineacht le dul i ngleic leis na ceisteanna mar atá leagtha amach sa seicliosta a leanas) ina tháscaire ar scéim ardchaighdeáin a bhfuil dea-mhachnamh uirthi agus a d'fhéadfadh tairbhí iolracha a sholáthar do phobail.

¹⁴ Tá tairseach molta do LDR de 30+ aonad cónaithe sonraithe sa Phlean Forbartha agus i dTreoirínte 2024 agus tá an tairseach molta d'fhorbairt úsáide measctha léirithe sna Treoirínte mar 3,000 méadar cearnach.

5.4 CAIGHDEÁIN CAINNÍOCHTA

- 5.4.1** Éilíonn Beartas agus Cuspóir 5.1 (Spás Oscailte Poiblí) de na Treoirlínte um Fhorbairt Chónaithe Inbhuanaithe agus Lonnaíochta Dlíúth (2024) anois go ndéanann Pleananna Forbartha foráil do riachtanas spáis oscailte poiblí nach lú ná 10% ar a laghad de ghlanachar an láithreáin agus nach mó ná 15% ar a laghad de ghlanachar an láithreáin ach amháin i gcúinsí eisceachtúla.
- 5.4.2** Éilítear i bPlean Forbartha Contae Chorcaí 2022 reatha gur chóir go mbeadh spás oscailte poiblí comhdhéanta de 12% go 18% ar a laghad d'fhorbairt tithíochta ach déanann foráil go laghdófar é seo go 10% i 'chúinsí eisceachtúla' áit a bhfuil caighdeán ard spáis oscailte phríobháidigh agus ina bhfuil spás oscailte poiblí deartha ar chaighdeán an-ard. Deir Cuspóir G114-6 de Phlean 2022 go soláthrófar spás oscailte poiblí laistigh d'fhorbairtí cónaithe de réir na gcaighdeán atá sa Bheartas Eatramhach Áineasa agus Áiseanna (2019) agus aon bheartas comharba chomh maith leis na Treoirlínte ar Fhorbairt Chónaithe Inbhuanaithe 2009 i gCeantair Uirbeacha (ar cuireadh treoirlínte 2024 ina n-ionad anois).
- 5.4.3** Toisc go ndearnadh na treoirlínte 2009 a athsholáthar go díreach le treoirlínte SRD 2024, tá na caighdeáin um spáis oscailte poiblí mar atá leagtha amach i mBeartas agus Cuspóir 5.1 de na treoirlínte seo infheidhme anois. Ba cheart údar maith le riachtanais spáis oscailte poiblí (laistigh den raon 10-15%) chun sástachta an údarais phleanála a bheith ann, agus an soláthar spáis oscailte poiblí atá sa cheantar agus cúrsaí caomhnaithe dúlra agus comhshaoil níos leithne curtha san áireamh sa bhreithniú. Leis na treoirlínte seo, ligtear d'íoscheanglais éagsúla a shocrú i gcás réimsí éagsúla ach tá soláthar sainriachtanais ina leith seo lasmuigh de scóip an dréachtbheartais seo agus féadfar é a bhreithniú tuilleadh i máistirphleananna/pleananna forbartha amach anseo, etc.
- 5.4.4** I gcás láithreáin ina bhfuil gnéithe suntasacha oidhreachta, tírdhreacha nó áineasa agus láithreáin a bhfuil sainriachtanais caomhnaithe dúlra ag gabháil leo, féadfaidh gá a bheith ann le céatadán níos airde de spás oscailte poiblí a choinneáil agus ní bhainfidh an raon 10-15% le forbairtí ina leithéid de limistéir.
- 5.4.5** Agus measúnú á dhéanamh ar chomhlíonadh na gcaighdeán cainníochta ba chóir an méid thíos ar Chaighdeáin Cháilíochtúla a bhreithniú freisin, ina leagtar amach roinnt treoirlínte maidir le cad ba cheart a áireamh sa ríomh i ndáil le spás oscailte.

Caighdeáin chainníochta a mhaolú

- 5.4.6** Déanann Plean Forbartha 2022 foráil do mhaolú ar chaighdeáin ón gcur chuige cainníochtúil ar leibhéal an láithreáin nuair atá forbairtí cónaithe cóngarach d'áiseanna lár na mbailte nó gar do pháirceanna poiblí nó d'áiseanna cósta agus nádúrtha eile. Mar an gcéanna i bhforbairtí ar scála beag ísealdlúis nó i bhforbairtí inlíonta nuair nach féidir méid oiriúnach de spás oscailte poiblí d'ardchaighdeán a sholáthar d'fhéadfadh sé nach mbeadh gá é a sholáthar ar an láithreán. D'fhéadfadh go n-éileoidh an Chomhairle ranníocaíocht forbartha speisialta chun saoráidí a sholáthar gar don fhorbairt in ionad soláthar spáis oscailte ar an láthair (féach ailt 14.5.12 agus 14.5.13 de Phlean 2022).
- 5.4.7** Aithnítear freisin i bPolasaí agus Cuspóir 5.1 de na Treoirlínte um Fhorbairt Chónaithe Inbhuanaithe agus Lonnaíochta Dlíúth (2024) go bhféadfadh sé a bheith cuí i gcásanna áirithe an ceanglas maidir le spás oscailte poiblí a fhritháireamh agus ranníocaíocht airgeadais a lorg chun spás oscailte poiblí nua a sholáthar nó chun spás poiblí/áiseanna reatha sa cheantar a fheabhsú m.sh. ní indéanta mar gheall ar shrianta suímh nó fachtóirí eile an spás oscailte ar fad a lonnú ar an láithreán, nó go ndéanfaí freastal níos fearr ar riachtanais an daonra trí pháirc nua a sholáthar nó trí spás poiblí/áis a fheabhsú. Sna treoirlínte moltar go gcuirfí foráil chuige seo san

CUID 5

áireamh sa Phlean Forbartha chun solúbthacht a cheadú agus luaitear iontu go bhféadfadh an t-údarás pleanála, in imthosca den sórt sin, ranníocaíocht airgeadais a lorg laistigh de théarmaí Alt 48 den Acht um Pleanáil agus Forbairt, 2000 (arna leasú) in ionad forála. Tá foráil cheana féin déanta i bPlean 2022 maidir le ranníocaíochtaí speisialta agus leagtar amach in Aguisín G den dréachtbheartas seo tuilleadh sonraí ar imthosca ina bhféadfadh an Chomhairle an maolú ar chaighdeáin agus/nó ar riachtanas do ranníocaíocht speisialta forbartha a bhreithniú.

TÁBLA 5.2 - CAIGHDEÁIN CAINNÍOCHTA SPÁIS OSCAILTE POIBLÍ - FORBAIRTÍ CÓNAITHE

Beartas	Cuirfear caighdeáin chainníochta Spáis Oscailte Poiblí i bhfeidhm atá de réir Beartais agus Cuspóir 5.1 de na Treoirlínte um Fhorbairt Chónaithe Inbhuanaithe agus Lonnaíochta Dlúth (2024).
----------------	--

5.5 CAIGHDEÁIN INROCHTAINÉACHTA AGUS ORDLATHAS TÁSCACH

5.5.1 Seo a leanas na treoracha agus na caighdeáin maidir le hinrochtaineacht. Ba cheart go mbeadh sé mar phríomhaidhm ag an gcur chuige ardleibhéal cothromais a bhaint amach i measc an daonra ar ordlathas páirceanna/spás oscailte laistigh de limistéar/lonnaíocht. (Le haghaidh sonraí breise, féach Ordlathas na bPáirceanna agus na Spáis Oscailte Poiblí (táscach) i gCuid 4 agus Aguisín E)

5.5.2 Maidir le gach forbairt a bhfuil comhpháirt chónaithe aige, ba cheart cineálacha agus méideanna éagsúla spáis áis poiblí a sholáthar nuair is féidir. Dá mhéad scála na forbartha is ea is mó an riachtanas a bheidh ann do raon níos leithne d'áiseanna spáis oscailte poiblí a sholáthar chun freastal ar an daonra cónaithe. Ceanglófar ar fhorbróirí a léiriú conas a chuireann soláthar spásanna oscailte poiblí an t-ordlathas i bhfeidhm mar atá leagtha amach i dTábla 5.3 agus soláthar spáis taitneamhachta eile atá ann cheana agus atá pleanáilte sa cheantar á gcur san áireamh. Nuair a bhíonn forbairtí níos mó i méid is féidir soláthar spáis oscailte a ghrúpáil isteach i bpáirceanna níos mó, ilchuspóireacha, faoi mhaoirseacht neamhfhoirmiúil a bheith níos oiriúnaí ná spásanna taitneamhachta scaipthe.

TÁBLA 5.3 - ORDLATHAS TÁSCACH AGUS CAIGHDEÁIN INROCHTAINÉACHTA DO SPÁIS OSCAILTE POIBLÍ¹⁵

Cineál	Ceanta (heicteár)	Caighdeán/nóta inrochtaineachta
Páirceanna póca/spásanna áiseanna áitiúla Scála is infheidhme: 5 aonad agus os a chionn	400 méadar cearnach go 0.2ha.	Laistigh de 100-200 méadar ar shiúl ó na tithe Spásanna áiseanna níos lú is inrochtana ó na tithe. Tábhachtach go háirithe do leanaí beaga/daoine scothaosta.
Páirceanna beaga/spásanna áiseanna níos mó Scála is infheidhme: 30 aonad agus os a chionn	0.2 - 2ha.	Laistigh de 400 méadar siúil ó na tithe Spásanna áiseanna níos mó a d'fhéadfadh a bheith thar a bheith tábhachtach maidir le crainn mhóra ceannbhrait a bhunú gar don áit a bhfuil daoine ina gcónaí. Úsáidí ilfheidhmeacha
Páirceanna Áitiúla Scála infheidhme: Forbairtí móra (lena n-áirítear iad siúd ina bhfuil máistirphleanáil riachtanach), pleananna ceantair nó lonnaíochta mar is cuí.	2 – 20 heicteár	c.400-1 km de shiúl na dtithe Ilfheidhmeach sa nádúr. Ag brath ar an méid is féidir raon feidhmeanna a bheith ag na páirceanna seo agus féadfar iad a úsáid níos déine chun críocha spóirt agus áineasa.

¹⁵ Tá cur síos leathan ar fheidhmeanna táscacha na leibhéil éagsúla laistigh den ordlathas agus roinnt samplaí maidir le scála le fáil in Aguisín E

Súgradh leanaí agus áineasa eile

- 5.5.3** Is féidir le háiteanna súgartha do leanaí agus déagóirí cur go mór le cáilíocht na beatha agus braistint pobail. Ní bhaineann an súgradh le soláthar áiseanna amháin ach cruthaítear coinníollacha chun súgradh a éascú. Aithnítear i dTreoirínte 2024 gur cheart spás oscailte poiblí a dhearadh chun freastal ar raon riachtanas áineasa gníomhach agus éighníomhach lena n-áirítear súgradh. Ba cheart d'fhorbróirí cur chuige samhlaíoch a ghlacadh maidir le spásanna súgartha a sheachadadh ar gach scála. Ba cheart go soláthródh forbairtí limistéir súgartha nádúrtha do leanaí atá 'oiriúnach ar scála' i spásanna oscailte leathphríobháideacha nó poiblí. Ba cheart limistéir súgartha a chomhtháthú leis an gcoincheap dearadh foriomlán (Réasúnaíocht Dearaidh Tírdhreacha) agus tírdhrechtú agus gnéithe nádúrtha a áireamh m.sh. lomáin, carnadh, bolláin, agus plandáil céadfach, eilimintí dealbhóireachta, srl. Ba chóir go mbeadh gnéithe súgartha suite go lárnach ionas go mbeidh siad inrochtana agus faoi mhaoirseacht, gan cur isteach ar chónaitheoirí in aice láimhe. Sa chás go bhfuil tírdhreach nádúrtha cosúil le coillearnach cóngarach don spás súgartha, ba chóir an éiceolaíocht seo a ionchorprú agus deiseanna súgartha a scaipeadh ar fud an spáis atá ar fáil de réir mar is cuí. Is féidir le miondearadh na sráide coinníollacha a chruthú freisin do shúgradh leanaí níos gaire don teach agus atá comhtháite le spás áiseanna (Féach freisin an tagairt do DMURS in Aguisín B).
- 5.5.4** Ba chóir a thabhairt faoi deara go bhfuil caighdeáin súgartha do leanaí i bhfeidhm cheana féin do spás áiseanna comhchoiteann laistigh de scéimeanna árasán (Tithíocht Uirbeach Inbhuanaithe: Caighdeáin Dearaidh d'Árasáin Nua 2022). Go ginearálta, ba cheart cóiríocht mac léinn, tithíocht do dhaoine scothaosta agus aonaid aon-seomra a eisiáimh ó na riachtanais maidir le súgradh leanaí.
- 5.5.5** Ba chóir go léireodh an fhorbairt a bheartaítear conas a cuireadh riachtanais áineasa na n-aoisghrúpaí/úsáideoirí éagsúla san áireamh. I bhforbairtí níos mó ina bhfuil spásanna/páirceanna níos mó á gcur ar fáil ba cheart 'spás do dhéagóirí' a bhreithniú mar chuid den soláthar iomlán áineasa (féach freisin an chuid ar Spás do Dhéagóirí i gcuid 4).
- 5.5.6** D'fhéadfaí áiteanna súgartha le trealamh (nach mbíonn páirteanna gluaiste orthu i gcónaí) a bhreithniú i bhforbairtí níos mó ina bhfuil páirceanna beaga nó áitiúla á gcur ar fáil faoi réir comhaontaithe le Comhairle Contae Chorcaí. Beidh na cineálacha áiseanna a chuirfear ar fáil ag brath ar fhachtóirí mar mhéid na forbartha ar leith atá beartaithe agus infhaighteacht ginearálta áiseanna (más ann dóibh) sa cheantar.

5.6 CAIGHDEÁIN CHÁILÍOCHTÚLA

- 5.6.1** Ba chóir spásanna oscailte a dhearadh de réir sonraíochta ard. Ba cheart béim láidir a leagan ar cháilíocht agus inbhuanaitheacht fhadtéarmach an spáis oscailte. Ba cheart áiseanna a dhearadh chun faireachas nádúrtha a cheadú ó áitribh in aice láimhe le bealaí sábháilte agus inrochtana d'úsáideoirí teacht agus imeacht. Léiríonn an méid seo a leanas na híoschaighdeáin ar cheart feidhm a bheith acu maidir le soláthar spáis áiseanna poiblí:
- Ba cheart spás oscailte poiblí a sholáthar de réir na gcaighdeán atá leagtha amach i dtábla 5.2 agus 5.3 thuas.
 - Ba cheart páirceanna póca/spásanna taitneamhachta áitiúla (400 sqm go 0.2ha) atá ar fáil don phobal cónaithe a sholáthar do gach forbairt cónaithe de 5 aonad nó níos mó.
 - Ba chóir go mbeadh sé mar aidhm ag forbairtí os cionn 30 aonad spás áiseanna amháin ar a laghad de 0.2 heicteár a sholáthar (Féach freisin sonraí in Aguisín E - Ordlatas maidir le páirceanna beaga/spásanna áiseanna níos mó). Tá sé seo bunaithe ar an ról tábhachtach atá ag spás áiseanna maidir le crainn mhóra ceannbhrait a bhunú gar don áit a bhfuil

daoine ina gcónaí. Is féidir le crainn róil éagsúla a imirt sa timpeallacht uirbeach mar scáth a sholáthar, teocht a rialú, bithéagsúlacht a fheabhsú agus cruthú áite)

- Ba cheart spásanna oscailte a dhearadh sa chaoi is go gcomhlánóidh siad an leagan amach cónaithe agus go mbeadh radharc á déanamh orthu agus go ndéanfaí maoirseacht neamhfhoirmiúil orthu.
- Caithfidh an chuid is mó den soláthar spásanna oscailte poiblí a bheith in ann feidhmiú mar limistéar d'áiseanna gníomhacha agus mar sin ba chóir go mbeadh sé réidh ó thaobh nádúr agus in ann cead a thabhairt do chluichí ciceáilte neamhfhoirmiúla, ag tabhairt faoi deara go mbeadh grádú ag teastáil ó limistéir nádúrtha súgartha chun críocha súgartha.
- Ba cheart go mbeadh formhór an spáis oscailte inúsáidte. Cé gur féidir le stráicí cúnga talún (<10 méadar ar leithead) feidhmiú mar naisc ghlasa tábhachtacha agus feabhas a chur ar leibhéil áiseanna éighníomhacha laistigh d'fhorbairt, níor cheart iad a áireamh sa ríomh iomlán spáis oscailte poiblí ar shuíomh.
- I measc na gceantar nach n-áirítear go ginearálta sa ríomh Spás Oscailte ar leagan amach forbartha cónaithe tá:
 - Spás oscailte coimhdeach mar chiumhais fhéir le bóithre, ar imill an tsuímh nó ar choirnéil i dtéorainneacha neamhrialta láithreáin (nuair nach cuid de ghréasán idirnasctha iad)
 - Conairí glasa (nuair nach bhfuil siad mar chuid de líonra idirnasctha)
 - Limistéir spáis oscailte ina gcuireann láithreach na seandálaíochta cosc ar fhorbairt an tsoláthair súgartha riachtanach
 - Limistéir spáis oscailte faoi línte leictreachais ardvoltais agus limistéir cheada slí
 - Limistéir le fána iomarcach

5.6.2 Ina theannta sin, tá sé rithábhachtach spás áiseanna poiblí ar ardchaighdeán a sholáthar, ní hamháin le haghaidh áineasa éighníomhacha agus gníomhacha ach mar uirlis ilfheidhmeach sócmhainne agus cruthú áite nach mór na nithe seo a leanas a bhreithniú freisin:

- Oidhreacht nádúrtha a choinneáil agus a fheabhsú (glanghnóthachan) agus rannchuidiú le líonraí bonneagair ghlais a neartú in aimsir ghéarchéime bithéagsúlachta agus éigeandála aeráide. (féach freisin doiciméad treorach an Phlean Forbartha 'Biodiversity and the Planning Process')
- Cur le hathléimneacht aeráide nuair is féidir le spásanna den sórt sin cuidiú le héifeachtaí imeachtaí foircneacha aimsire a fhritháireamh trí réitigh atá bunaithe ar an dúlra a chomhtháthú chun riosca tuilte a laghdú.
- Comhtháthú bealaí a nascann comharsanachtaí; inrochtaineacht agus nascacht iomlán spás oscailte poiblí a mhéadú agus cuidiú le cruthú gréasán de bhealaí gluaiseachta inbhuanaithe laistigh de lonnaíocht agus taisteal gníomhach a chur chun cinn. (Nóta: Tá tréscailteacht agus inrochtaineacht riachtanach mar chuid de chur chuige comhtháite maidir le soláthar spásanna oscailte nasctha. Nuair a chuirtear deiseanna do choisithe agus do rotharbhealaí i láthair, spreagfar naisc shuntasacha idir forbairtí. Áit a bhfuil forbairtí in aice le chéile, ba cheart naisc a bhfuil radharc oiriúnach orthu tríd an spás oscailte a chónascadh a chur ar fáil freisin.) (Féach freisin p41 de Threoirlínte um Fhorbairt Chónaithe Inbhuanaithe agus Dlúth Fáis 2024 agus an Ráiteas Tréscailteachta in Aguisín B den pholasáí)

- Prionsabail déanta áite agus ardleibhéal sonraíochta a ionchorprú i ndearadh agus i leagan amach gach spáis oscailte poiblí (féach freisin Aguisín B maidir le Réasúnaíocht Dearaidh Tírdhreacha/Ráiteas Dearaidh)

Bainistiú Spás Oscailte Ardchaighdeán

- 5.6.3** Ní gá go gcuirfeadh inní faoi chostais chothabhála agus bhainistíocht riosca cosc ar dheardh éagsúil agus suimiúil má dhéantar na saincheisteanna a bhreithniú ón tús agus bearta leordhóthanacha a chur i bhfeidhm ag an gcéim phleanála. B'fhéidir go gcaithfear machnamh a dhéanamh ar an ngá atá le cuideachtaí bainistíochta a bhunú i gcásanna ina bhfuil an fhorbairt chomh hard sin go dteastaíonn cothabháil tírdhreacha níos marthanaí agus níos fadtéarmaí. Is féidir le dearadh ardchaighdeán a bheith tarraingteach do chónaitheoirí agus d'fhéadfadh luachanna cónaithe feabhsaithe costais chothabhála a fhritháireamh má dhéantar iad a rialú.
- 5.6.4** Tríd is tríd, áfach, ba chóir go mbeadh spás oscailte poiblí deartha go caighdeán nach mbeidh faoi réir ag cothabháil iomarcach agus oiriúnach le tógáil i gcúram de réir an bheartais Tógála i gCúram is déanaí de chuid Chomhairle Contae Chorcaí (polasaí á athbhreithniú faoi láthair).

5.7 SEICLIOSTA FORBARTHA DO SPÁS OSCAILTE POIBLÍ (ÁIS)

- 5.7.1** Is iad na spásanna áiseanna is fearr na cinn a fheidhmíonn ar leibhéal iolracha (féach freisin Cuid 1 - Luach Spás Oscailte Poiblí). Chun forbairtí rathúla/spás áiseanna a sheachadadh ba chóir do dhearthóirí aghaidh a thabhairt ar na ceisteanna/seicliosta atá leagtha amach sa chuid seo a leanas mar aon leis na caighdeán ábhartha sa chuid roimhe seo. Ba cheart aghaidh a thabhairt orthu seo laistigh den Réasúnaíocht Dearaidh Tírdhreacha/Ráiteas Bonneagair Ghlais a theastaíonn mar chuid den fhorbairt a bheartaítear. Is féidir an seicliosta seo a mheas mar chomhlánú freisin ar an Seicliosta Dearaidh atá leagtha amach in Aguisín D de na Treoirí um Fhorbairt Chónaithe Inbhuanaithe agus Lonnaíochtaí Dlíth (2024). Díríonn sé go sonrath ar chúrsaí spáis áiseanna poiblí atá le cur san áireamh agus tograí forbartha á n-ullmhú ach tá go leor de na ceisteanna chomh infheidhme agus is féidir iad a chur san áireamh sa chás go bhfuil baint ag an údarás áitiúil le páirceanna póca/spásanna cathartha a sholáthar agus spásanna níos straitéisí mar pháirceanna, srl.

Inrochtaineacht:

1. An gcomhlíonann an fhorbairt riachtanais Tábla 5.3 - ordlathas agus caighdeán inrochtaineachta?
2. An moltar limistéir áiseanna ar scála cúí agus ar chomhréir agus an bhfuil rochtain ag formhór na gcónaitheoirí orthu?
3. Ar bhreithnigh an leagan amach conas is féidir leis rochtain áisiúil a sholáthar don dúlra agus do spás glas/spás áineasa in aice leis an teach?
4. An gcomhtháthaíonn leagan amach na forbartha, lena n-áirítear limistéir áiseanna, naisc choisithe/rothair atá tréscailte agus dea-shainithe chun rochtain a fháil ar spás oscailte poiblí/áiseanna pobail laistigh den láithreán féin agus laistigh de shuíomhanna in aice láimhe? (Féach freisin an tagairt do ráiteas tréscailteachta/DMURS in Aguisín B)
5. An bhfuil bealaí áiseanna agus spásanna poiblí inléite agus deartha le bheith tarraingteach agus sábháilte?

Cruthú Líonra:

6. An bhfuil limistéir áiseanna/bonneagar glas comhtháite agus leagtha amach go comhleanúnach (de réir ordlathais) agus an éascaíonn an fhorbairt naisc/naisc laistigh den láithreán agus le bonneagar glas níos straitéisí laistigh den lonnaíocht (conairí/naisc fhisiciúla agus/nó éiceolaíochta)?
7. Ar bhreithnigh an dearadh conas is féidir le spás glas/an líonra spáis phoiblí ar an scála is lú nascadh go héifeachtach leis an ngréasán bonneagair ghlais níos leithne ag an scála níos straitéisí - ó leac an dorais go dtí an tuath? (Nóta: Cé nach mbainfidh formhór na lonnaíochtaí leas as pleananna mionsonraithe bonneagair ghlais, ba cheart d'fhorbróirí breathnú ar dheiseanna chun an gréasán bonneagair ghlais a neartú agus aghaidh a thabhairt air seo laistigh de dhearadh na scéime)

Cainníocht:

8. An soláthraíonn an fhorbairt an chainníocht cheart agus an chomhréir cheart de spás oscailte poiblí ardchaighdeán? (féach go háirithe an chuid níos luaithe i gCuid 5 ar Chaighdeán Cainníochta/Inrochtaineachta)
9. Ar bhreithnigh an fhorbairt an gá atá le candam breise de spás oscailte poiblí a choinneáil nuair is cuí? (D'fhéadfadh sé seo a bheith infheidhme ar shuímh áirithe ina bhfuil gnéithe suntasacha oidhreachta, tírdhreacha nó áineasa agus láithreáin a bhfuil sainriachtanais caomhnaithe dúlra acu) (féach Beartas agus Cuspóir 5.1 - Spás Oscailte Poiblí sna Treoirlínte um Fhorbairt Chónaithe Inbhuanaithe agus Lonnaíochta Dlíúth 2024)

Sláinte agus Folláine:

10. An mbaintear leas as an ngluaiseacht le haghaidh modhanna inbhuanaithe leis an bhforbairt, m.sh. nascacht, taisteal gníomhach agus stíleanna maireachtála níos sláintiúla a chur chun cinn? (Nóta: d'fhéadfadh gnéithe mar shiúlóidí áiseanna/bealaí bogshodar, cosáin agus páirceanna líneacha a bheith san áireamh anseo) (Féach freisin an tagairt don ráiteas tréscailteachta/DMURS in Aguisín B)
11. An soláthraíonn an fhorbairt limistéir deiseanna do mhachnamh éighníomhach chomh maith le spásanna níos gníomhaí?
12. I gcás forbairtí níos mó, an bhfuil raon spásanna agus áiseanna poiblí, pobail agus/nó príobháideacha ann do leanaí d'aoiseanna éagsúla, do thuismitheoirí agus do dhaoine scothaosta? Conas a cuireadh riachtanais áineasa na n-aoisghrúpaí/úsáideoirí difriúla san áireamh? (Féach freisin alt níos luaithe i gCuid 5 (Caighdeán Inrochtaineachta) lena n-áirítear Súgradh Leanáí)
13. An gcuirtear spásanna taitneamhachta ar fáil i bhformáid atá ilfheidhmeach agus solúbtha (ag soláthar do ghníomhaíocht ar feadh na bliana) agus do riachtanais raon úsáideoirí (dearadh atá dírithe ar an úsáideoir)? Nóta: Ba cheart go gcuirfeadh sé seo feidhm spásanna eile sa líonra san áireamh.
14. An bhfuil na húsáidí a mheallann an líon is mó daoine lonnaithe go hoiriúnach sna háiteanna is inrochtana?
15. An bhfuil limistéir thaitneamhachta uile-inrochtana agus cuimsitheach (deartha chun freastal ar raon úsáidí áineasa gníomhacha agus éighníomhacha) agus ar bhreithnigh siad conas is féidir iad a dhearadh chun meabhairshláinte dhearfach a chur chun cinn?
16. An soláthraíonn an fhorbairt deiseanna do nascacht shóisialta, do thaitneamh agus do mhothú muintearas agus féiniúlacht a chruthú laistigh den phobal?

17. Ar bhreithnigh an fhorbairt deiseanna do rannpháirtíocht an phobail i spás áiseanna ar nós áit a sholáthar le haghaidh idirghníomhaíochtaí sóisialta dearfacha m.sh. fás bia, spás imeachtaí ilfheidhmeach, srl?
18. An bhfuil radharc sách maith ar an spás oscailte go ginearálta agus go soláthraíonn sé faireachas nádúrtha imleor? An bhfeictear go cuí áiteanna súgartha do leanaí (nuair a chuirtear ar fáil iad) agus an gcuirtear le áiseanna na comharsanachta? (Féach freisin rannáin níos luaithe ó chuid 5 ar Chaighdeáin Inrochtaineachta, Tábla 5.3, nóta ar Shúgradh Leanáí agus freisin Aguisín E)
19. An bhfuil spásanna áiseanna ailínithe chun an úsáid is fearr a bhaint as solas na gréine, agus mar sin ag spreagadh cónaitheoirí úsáid a bhaint as spásanna lasmuigh?

Inbhuanaithe/Inoiriúnaithe:

20. An bhfreagraíonn na tograí go dearfach do ghnéithe nádúrtha agus an gcuidíonn siad le feabhsú an dúlra agus le cruthú áite atá dearfach don chomhshaol?
 - An ndearnadh measúnú éiceolaíoch imleor ar an suíomh?
 - An bhfuil an fhorbairt fhoriomlán ag cosaint na hoidhreachta tógtha agus nádúrtha, agus ag feabhsú nuair is féidir? (Féach freisin na doiciméid atá ag teastáil in Aguisín B)
 - An bhfuil seirbhísí éiceachórais féideartha ann ar féidir leis an bhforbairt a bheartaítear a sholáthar agus ar aithníodh iad? (Nóta: Is iad seirbhísí éiceachórais a sholáthraítear trí chineálacha éagsúla bonneagair ghlasa agus ghorma a rannchuidíonn/na tairbhí díreacha agus indíreacha ó éiceachórais le folláine an duine. (Le haghaidh faisnéise breise féach freisin caibidil 14 Plean Forbartha Contae Chorcaí 2022)
 - Ar uasmhéadaigh an fhorbairt an poitéinseal do ghlású uirbeach/feabhsú bithéagsúlachta (glanghnóthachan) srl? (Féach freisin na doiciméid atá ag teastáil in Aguisín B)
 - An bhfuil an fhorbairt ag ionchorprú agus ag comhtháthú réitigh dhearfacha bithéagsúlachta nádúrbhunaithe sa dearadh tírdhreacha foriomlán?
 - An bhfuil bainistíocht inbhuanaithe uisce soiléir san fhorbairt a bheartaítear agus conas a chuireann sé le áiseanna agus bithéagsúlacht? (Tá gá le Measúnacht Tionchair Draenála lena n-áirítear moltaí maidir le Córais Inbhuanaithe Draenála (SuDS) mar chuid de Plean Forbartha Contae Chorcaí 2022 - féach Aguisín B)
 - An bhfuil bearta oiriúnaithe mar scáth a sholáthar chun strus teasa a mhaolú, tacú le bithéagsúlacht/éiceolaíocht uirbeach, coinneáil uisce agus maolú tuilte a ionchorprú san fhorbairt iomlán ar chúrsaí aeráide i ndearadh agus i bpleanáil spásanna oscailte poiblí?

Cruthú Áite:

21. Ar soláthraíodh measúnú tionchair tírdhreacha agus amhairc nuair is gá?
22. An soláthraíonn an coincheap dearaidh foriomlán/straitéis dearaidh uirbigh atá molta do bhraistint láidir áite lena n-áirítear ceantair idirdhealaithe agus sainghné? Ar thug an togra freagra dearfach ar ghnéithe nádúrtha agus ar charachtar an tírdhreacha?
23. Ar breithníodh an réimse poiblí iomlán lena n-áirítear sráideanna mar eilimint inúsáidte chomhtháite i ndearadh na forbartha?

24. An ionann na moltaí agus dearadh buan dea-bhreithnithe le tírdhreachú ardchaighdeán agus ábhair chríochnaithe ar fud an fhearainn phoiblí agus na limistéar áiseanna? (Nóta: D'fhéadfadh go n-áireofaí leis seo cosáin nasctha (siúlóid), suíocháin aoischairstiúla (go hidéalach saor ó chothabháil), soilsiú cuí, tírdhreachtú, plandú crann, srl.)
25. An bhfuil breithniú leordhóthanach déanta ar bhainistíocht agus ar chúram spásanna glasa agus bonneagair sa todhchaí agus an bhfuil moltaí leagtha amach ina leith seo? (Nóta: Teastaíonn Plean Bainistíochta Tírdhreacha go ginearálta mar chuid de na moltaí Réasúnaíocht Dearaidh Tírdhreacha (LDR). Féach freisin Aguisín B)
26. An ndéantar sábháilteacht agus áis áitritheoirí na todhchaí a chosaint go feadh méid réasúnta?

5.8 CÚRSAÍ ÁIS/TÍRDHREACHA D'FHORBAIRT NEAMHCHÓNAITHE

- 5.8.1 Beidh go leor de na ceisteanna a leagtar amach sa chuid seo infheidhme freisin maidir le cineálacha eile forbartha neamhchónaithe/measctha agus d'fhéadfadh sé a bheith úsáideach iad seo a bhreithniú agus an Ráiteas um Bonneagar Glas riachtanach á ullmhú lena n-áirítear Réasúnaíocht Dearaidh Tírdhreacha agus Plean Bonneagair Tírdhreacha/Glas (agus Gorm). (Féach freisin alt 14.4.7 agus 14.4.8 de Phlean Forbartha Contae Chorcaí 2022 agus Aguisín B den doiciméad seo)
- 5.8.2 Is iad seo a leanas na gnéithe tosaíochta i suíomhanna den sórt si
 - Feabhsú ar líonra agus nascacht GBI
 - Cur le sláinte agus folláine
 - Inbhuanaitheacht Chomhshaoil
 - Cur le cruthú áite

Aguisíní



AGUISÍN A - LIOSTA DE CHUSPÓIRÍ ÁBHARTHA PHLEAN FORBARTHA CONTAE CHORCAÍ 2022 (NEAMH-UILEGHABHÁLACH)

Nóta: Lasmuigh de na cuspóirí atá liostaithe thíos ullmhaíodh an plean bunaithe ar phrionsabail na hinbhuanaitheachta, gníomhaíochta aeráide, bithéagsúlacht, cuimsiú sóisialta, cruthú áite agus athléimneacht (féach caibidil 1 de Phlean Forbartha Contae Chorcaí 2022). Snáithítear na prionsabail seo trí ábhar an phlean chomh maith le bheith mar bhonn do go leor cuspóirí aonair eile.

PL 3-1: Dearadh Foirgníochta, Gluaiseacht agus Cáilíocht an Ríochta Phoiblí
PL 3-3: Áiteanna Ardchaighdeáin agus Cuimsitheacha a Sheachadadh
SC 6-9: Contae Aoisbháúil é an Corcaigh
WM 11-1: Creat-Treoir Uisce an AE agus an Plean Bainistíochta Abhantraí
WM 11-2: Cosaint Uisce Dromchla
WM 11-10: Uisce Dromchla, SuDS agus Dearadh Uirbeach Atá Íogair ó thaobh Uisce de
Dearadh Tuile-Éifeachtach: <ul style="list-style-type: none"> - WM 11-13: Tuilemhánna agus Bogaigh - WM 11-14: Bainistíocht Straitéiseach Riosca i gcás Tuilte - WM 11-15: Measúnuithe Riosca Tuilte
TM 12-1: Comhtháthú Úsáid Talún agus Iompair
TM12-2 Taisteal Gníomhach
GI 14-1: Cuspóirí Bonneagair Glais agus Goirm ar fud an Chontae
GI 14-2: Cuspóirí Bonneagair Ghlais do Phríomhbhailte agus Lonnaíochtaí
GI 14-3: Bonneagar glas agus Forbairt
GI 14-4: Caitheamh Aimsire agus Áiseanna
GI 14-5: Athsholáthar/Athfhorbairt Saoráidí Fóillíochta agus Áineasa
GI 14-6: Soláthar Spáis Oscailte Poiblí /Príobháideach
GI 14-7: Áineasa Tuaithe
BE 15-1: Tacú le agus Cloí le Beartais Náisiúnta um Chosaint Bithéagsúlachta
BE 15-2: Láithreáin, gnáthóga agus speicis a chosaint
BE 15-6: Bithéagsúlacht agus Forbairt Nua
BE 15-8: Crainn agus Coillearnacha
HE 16-2: Láithreáin agus Séadchomharthaí Seandálaíochta a Chosaint
HE 16-14: Taifead na nDéanmhas Cosanta
CA17-2 Athrú Aeráide

AGUISÍN B - PRÍOMHCHÁIPÉISÍ/RÁITIS A MBÍONN TIONCHAR ACU AR LEIBHÉAL NA FORBARTHA SOLÁTHAR SPÁS ÁISEANNA POIBLÍ/BONNEAGAR GLAS

Éilíonn Plean Forbartha Contae Chorcaí 2022 go gcuirfí raon doiciméad ar fáil mar chuid de thograí forbartha. Seo a leanas achoimre ar roinnt príomhdhoiciméid a bhfuil tábhacht/ábharthacht le cur san áireamh a mbíonn tionchar acu ar dhearadh agus ar leagan amach spás glas/limistéar áiseanna d'fhorbairtí.

Ráiteas Bonneagair Ghlais (GI)

Éilíonn Cuspóir GI 14-3 Bonneagar Glas agus Forbairt Nua go gcuirfeadh gach forbairt ráiteas Bonneagair Ghlais (GI) isteach.

Maidir le forbairt ar scála beag ba chóir go n-áireofaí sa ráiteas GI plean tírdhreacha (féach Cuspóir HE 16-21 Dearadh agus Tírdhreachú Foirgnimh Nua), breithniú a dhéanamh ar an acmhainneacht le haghaidh feabhsú na bithéagsúlachta (glanghnóthachan), breithniú a dhéanamh ar dheiseanna chun an gréasán Bonneagair Ghlais agus Ghorm a fheabhsú trí chéile trí spásanna glasa agus conairí éiceolaíoch a nascadh, breithniú a dhéanamh ar dheiseanna do bhainistiú uisce inbhuanaithe agus dearadh athléimneach ó thaobh aeráide de, srl.

I gcás forbairtí níos mó is féidir riachtanas an ráitis GI a chomhtháthú leis an Réasúnaíocht Dearaidh Tírdhreacha foriomlán (LDR), ¹⁶arb é an Plean Bonneagair Tírdhreacha/Glas (agus Gorm) an toradh air. Laistigh den LDR is dócha go mbeidh gá le himscrúdú suímh níos mionsonraithe agus níos críochnúla agus iniúchadh ar choincheapa dearaidh ina leagtar amach feidhmiú ilfheidhmeach an Bhonneagair Ghlais agus Ghorm. Is féidir le Réasúnaíocht Dearaidh Tírdhreacha a bheith mar chuid den Ráiteas Dearaidh iomlán níos leithne agus suí laistigh di.

Is iad seo a leanas na Doiciméid Ghnáthúla atá san áireamh sa LDR:

- Measúnú éiceolaíochta¹⁷ (Suirbhéanna ar éiceolaíocht an láithreáin de réir mar is gá)
- Measúnú Tionchair Amhairc agus Tírdhreacha
- Coincheap Dearaidh an Bhonneagair Tírdhreacha/Glas agus Gorm
- Plean Tírdhreacha/Bonneagar Glas agus Gorm
- Codanna Tírdhreacha/Cóireáil Teorann
- Sonraí Cothabhála/Bainistíochta

¹⁶ Tá tairseacha infheidhmithe le haghaidh LDR leagtha amach i bPlean Forbartha Contae Chorcaí 2022 agus i dTreoirínte um Fhorbairt Chónaithe Inbhuanaithe agus Fáis Dhlúth. Féach freisin Cuid 5 Cur Chuige Leibhéal Forbartha.

¹⁷ Is díol suntais i dtéarmaí an bhreithmheasa éiceolaíochta an treoirdhoiciméad don Plean Forbartha 'Biodiversity and the Planning Process' atá le nuashonrú go luath.

Ráiteas Dearaidh

Léiríonn Alt 3.10.2 de Chaibidil 3 Lonnaíochtaí agus Déanamh Áite (Plean Forbartha Contae Chorcaí 2022) gur cheart Ráitis Dearaidh a ullmhú do gach forbairt mheánscála agus choimpléascach agus ba cheart aird chuí a thabhairt ar chuspóirí beartais agus ar an Seicliosta Caighdeáin Dearaidh Déantúsaíochta sa Phlean. Féiceann an Ráiteis Dearadh ar leagan amach uirbeach, tírdhreach agus fadhbanna dearadh thógtha agus mínigh go sóiléir an próiseas forbartha, na rogha dearadh atá smaointe agus an réasúnaíocht ar chúl an straitéis forbartha atá uchtaithe. Tá tairseach molta do Ráitis Dearaidh Uirbigh/Tuarascálacha Dearaidh Ailtireachta de 50 aonad cónaithe/5000 méadar cearnach d'fhorbairt mheasctha leagtha amach sna Treoirínte um Fhorbairt Chónaithe Inbhuanaithe agus Lonnaíochtaí Comhdhlúthaithe (2024). Luann na Treoirínte gur chóir an próiseas dearaidh agus déanta áite agus cinní a dhéantar ag gach céim a mhionsonrú i ráiteas dearaidh uirbigh a chuirtear isteach mar thaca le hiarratas pleanála chun mionsonrú a dhéanamh ar an bpróiseas machnaimh atá taobh thiar de scéim.

Measúnú Tionchair Draenála

Éilíonn Caibidil 11 Bainistíocht Uisce sa Phlean Forbartha Contae 2022 (Cuspóir WM-11-10) go soláthrófar Measúnú Tionchair Draenála (lena n-áirítear Córais Inbhuanaithe Draenála (SuDS)). Tá faisnéis bhreise agus mhionsonraithe leagtha amach sa Nóta Comhairle um Bainistíocht Uisce Dromchla a ghabhann leis an bPlean Forbartha. Aibhsíonn an Nóta Comhairle gur chóir go ndéanfadh an Measúnú Tionchair Draenála foráil do chomhtháthú SuDS isteach i spásanna glasa agus go léireodh sé conas a bhaintear amach na 4 philéar de SDC (Cainníocht Uisce, Cáilíocht Uisce, Áis agus Bithéagsúlacht). Tacaíonn sé lena chomhtháthú leis an Ráiteas um Bonneagar Glas nuair is cuí.

Áirítear sa nóta comhairle freisin bileog ordlathais roghnúcháin SuDS a shainiúnn cuid de na réitigh rialaithe foinse is féidir a mheas agus moltaí SuDS á bhforbairt.

Ráiteas Tréscailteachta

Éilíonn Caibidil 12 Iompar agus Soghluaisteacht Phlean Forbartha Contae Chorcaí 2022 (Cuspóir TM-12-2) ráiteas ar Conas a bhainfear amach Tréscailteacht Fheabhsaithe agus Chuimsithigh chun ráiteas comhlíonta le DMURS (Lámhleabhar Dearaidh do Bhóithre agus Sráideanna Uirbeacha) a chur san áireamh.

Baineann an ráiteas seo le tréscailteacht iomlán na forbartha agus a cumas chun siúl agus rothaíocht a éascú.

AGUISÍN C - CRITÉIR MAIDIR LE SUÍOMH CLÓS SÚGARTHA

Bainfear úsáid as na príomhchritéir seo a leanas chun cabhrú leis na suíomhanna is fearr a aithint d'fhorbairt clós súgartha sa todhchaí laistigh de na paraiméadair atá leagtha amach:

- Ceantair leis an daonra óige is airde
- Na ceantair ina bhfuil an céatadán is mó den óige in aghaidh an duine
- Limistéir nach bhfuil aon bhonneagar iontu nó nach bhfuil an bonneagar reatha leordhóthanach i gcomhthéacs a shuíomh
- Cóngarachta an ionaid atá i gceist d'ionad eile a bhfuil clós súgartha/sócmhainn shuntasach áiseanna ann cheana féin.
- Struchtúr pobail oiriúnach a bheith ann chun an tionscadal a sheachadadh agus é sin a bhainistiú
- Leibhéal ullmhachta an iarratais (úinéireacht/ceadanna/ceadúnais srl.)
- Suíomhanna feiceálach atá inrochtana go héasca do chách (trí iompar poiblí nuair is féidir), a cheadaíonn maoirseacht, soilsiú leordhóthanach, limistéar infheicthe a úsáidtear go maith, dóthain spásanna páirceála, rochtain d'fheithiclí éigeandála.

Critéir thánaisteach:

- A bheith ann laistigh de limistéar Clar
- Leibhéal díothachta
- Cumas an ionaid atá i gceist freastal ar Ionaid Seirbhíse Áitiúla eile nach bhfuil rochtain acu ar áis clós súgartha

CUID 6

AGUISÍN D - SEICLIOSTA AN BHRAIT GHLAIS

Is caighdeán tagarmharcála cáilíochtúil idirnáisiúnta aitheanta é an Brat Glas do pháirceanna agus spásanna poiblí eile. Chun críocha faisnéise tá na critéir seicliosta a úsáidtear maidir le measúnú ar an gcaighdeán leagtha amach thíos. (Féach freisin an rannán ar Chruthú Áite i gCuid 3 den Dréachtbheartas seo) Le haghaidh tuilleadh eolais féach ar an nasc seo a leanas: green-flag-award-guidelines.pdf (greenflagaward.org)

ÁIT FÁILTIÚIL	SCÓR
1. Fáilte	
2. Rochtain Mhaith agus Sábháilte	
3. Comharthaíocht	
4. Rochtain Chomhionann do Chách	

SCÓRÁIL SHLÁINTIÚIL SÁBHÁILTE AGUS SHLÁN	SCÓR
5. Leibhéal Cuí Áiseanna agus Gníomhaíochtaí Cáilíochta	
6. Trealamh agus Áiseanna Sábháilte	
7. Slándáil Phearsanta	
8. Rialú Salú Madraí	

DEA-CHOTHABHÁIL AGUS GLAN	SCÓR
9. Bainistiú Bruscair agus Dramhaíola	
10. Cothabháil Gairneoireachta	
11. Cothabháil Crannadóireachta	
12. Cothabháil Foirgníochta agus Bonneagair	
13. Cothabháil Trealamh	

BAINISTÍOCHT TIMPEALLACHTA	SCÓR
14. Tionchar Timpeallachta a Bhainistiú	
15. Íoslaghdú Dramhaíol	
16. Úsáid Cheimiceach	
17. Úsáid Móna	
18. Straitéisí Oiriúnaithe don Athrú Aeráide	

Measúnú

BITHÉAGSÚLACHT, TÍRDHREACHA AGUS OIDHREACHT	SCÓR
19. Gnéithe Nádúrtha, Fána Fiáin agus Flóra a Bhainistiú	
20. Gnéithe Tírdhreacha a Chaomhnú	
21. Foirgneamh agus Struchtúr a Chaomhnú	

RANPHÁIRTÍOCHT AN PHOBAIL	SCÓR
22. Rannpháirtíocht an Phobail i mBainistíocht agus Forbairt	
23. Soláthar Cuí don Chomhphobal	

MARGAÍOCHT AGUS CUMARSÁID	SCÓR
24. Margaíocht agus Cur Chun Cinn	
25. Cainéil Faisnéise Cuí	
26. Eolas Cuí Oideachais agus Léirmhíneithe	

BAINISTÍOCHT	SCÓR
27. Plean Bainistíochta a Chur i Bhfeidhm	

Iomlán: _____

AGUISÍN E - PÁIRCEANNA AGUS SPÁS OSCAILTE POIBLÍ (ORDLATHAS TÁSCACH) - BREAC-CHUNTAS AR NA CINEÁLACHA

Cineál: Páirceanna póca/spásanna áiseanna áitiúla

Ag an leibhéal cónaithe is spásanna áiseanna níos lú iad seo is mó a bhfuil rochtain orthu ó thithe. Is féidir le spásanna ar an scála seo feidmiú mar spásanna cathartha/cearnóga i suíomhanna uirbeacha níos lárnaí/dlúth. Soláthraíonn siad gníomhaíochtaí súgartha/áineasa neamhfhoirmiúla de ghnáth do leanaí beaga agus tá feidhm amhairc agus shóisialta acu freisin. Agus spásanna dá leithéid cóngarach don teach ba cheart go mbreithneodh a leithéid de spásanna riachtanais leanaí suas go dtí 6 bliana d’aois, cé go bhféadfadh leanaí níos sine iad a úsáid ag amanna éagsúla den lá nó tráthnóna. D’fhéadfaidís áit thábhachtach a sholáthar freisin do dhaoine scothaosta chun idirghníomhú, bualadh le chéile, aclaíocht agus scíth a ligean. Is féidir le spásanna oscailte níos lú feidmiú mar chéimeanna laistigh den ghréasán bonneagair ghlais níos leithne.



Méid tipiciúil:

400 méadar cearnach go 0.2 ha

Caighdeán

inrochtaineachta:

100-200 méadar de thithe

Sampla de scála/cineál:

Seven Oaks, Frankfield (0.2ha)

Cineál: Páirceanna beaga/spásanna áiseanna níos mó

Is páirceanna beaga/spásanna áiseanna níos mó iad seo a chuimsíonn úsáidí níos ilfheidhme. Ba chóir go mbeadh sé mar aidhm ag forbairtí níos mó ná 30 aonad spás áiseanna amháin ar a laghad de 0.2 heicteár a sholáthar. Tá an tairseach íosta seo bunaithe ar an ngá atá le spás dóthanach a sholáthar chun freastal ar áineasa agus súgradh neamhfhoirmiúil chomh maith le crainn a chur, carnadh talún agus troscán páirce nuair is cuí. Is féidir le spás taitneamhachta ar an scála seo a bheith thar a bheith tábhachtach chun crainn mhóra ceannbhrait a bhunú gar don áit a bhfuil daoine ina gcónaí. Féadfaidh láithreáin a bhfuil achar níos mó acu a bheith ilfheidhmeach agus a cheadaíonn do raon níos leithne áiseanna agus úsáidí m.sh. súgradh trealmhaithe (nuair is cuí agus faoi réir comhaontaithe leis an gComhairle), limistéir ciceála agus áineasa éighníomhach. (Féach freisin Cuid 5 Cur Chuige Leibhéal Forbartha) Maidir le súgradh tá siad seo beartaithe go mór le húsáid ag leanaí suas go dtí 12 bliana d'aois. D'fhéadfadh ról caomhnaithe dúlra/bithéagsúlacht a bheith ag na spásanna seo freisin, go háirithe maidir le crainn agus gnéithe tábhachtacha eile a chaomhnú.



Méid tipiciúil (heicteáir):

0.2 heicteár go 2 heicteár

Caighdeán inrochtaineachta:

c.400 méadar de thithe

Sampla de scála/cineál:

Ballinwillin, Mitchelstown
(0.7ha)

Cineál: Páirc Áitiúil

Ag brath ar an méid is féidir raon feidhmeanna a bheith ag na páirceanna seo agus féadfar iad a úsáid níos déine chun críocha spóirt agus áineasa. Tá siad ilfheidhmeach den chuid is mó. Tá an cumas acu freastal ar raon leathan úsáidí lena n-áirítear páirceanna imeartha, spás do dhéagóirí (féach Cuid 4 Spás do Dhéagóirí), limistéir áineasa éighníomhacha agus bithéagsúlachta. D'fhéadfadh go mbeadh na cinn is mó, a bhféadfadh feidhm leibhéal lonnaithe níos mó a bheith acu, oiriúnach lena mbreithniú do shuíomh moil ghníomhacha/áineasa nó pobail. (Féach Cuid 4 - Áineasa Gníomhach)



Méid tipiciúil (heicteáir):
2ha to 20ha

Caighdeán inrochtaineachta:
c.400m-1km ó thithe

Sampla de scála/cineál:
Páirc an Rátha
c. 7ha páirc áitiúil/baile

Lena n-áirítear páirc, páirceanna imeartha (x2), MUGA, clós súgartha, páirc agus mala, limistéar bithéagsúlachta, srl.

Cineál: Páirc Comharsanachta

Go ginearálta bíonn páirceanna comharsanachta ó thart ar 20 go 50 heicteár (go huairé go dtí 100 heicteár) i méid. Féadfaidh siad raon leathan áiseanna agus úsáidí a chuimsiú lena n-áirítear páirceanna imeartha agus seomraí gléasta a bhaineann le háiseanna agus gníomhaíochtaí lasmuigh, áiseanna súgartha, giomnásíní lasmuigh, bealaí siúlóide agus rothaíochta.

Tá an poitéinseal ag páirceanna comharsanachta raon de ghnéithe bonneagair ghlais a ionchorprú, mar thailte riasc, fearann páirce móinéir, gairdíní pobail agus limistéir phlandála neamhfhoirmiúla atá saibhir i mbithéagsúlacht.



Méid tipiciúil (heicteár):

20 go 50ha

Caighdeán inrochtaineachta:

c1km ó thithe

Sampla den chineál:

Páirc Bhaile Mhala agus timpeall air
c.10ha go c.50ha de thalamh páirce

Cuid de líonra páirceanna níos mó atá ag teacht chun cinn. Raon feidhmeanna cosúil le páirc chomharsanachta a d'fhéadfadh feidhmiú ar scála réigiúnach.

Cineál: Páirc Réigiúnach

Tá éagsúlacht idir na páirceanna móra poiblí seo idir 50 agus 200 heicteár, ag freastal go ginearálta ar limistéir laistigh de gha 5km, ach ag freastal freisin ar úsáideoirí ar fud an Chontae agus mar cheann scríbe do thurasóirí. Go ginearálta, cuimsíonn siad oidhreacht nádúrtha, oidhreacht thógtha nó gnéithe cultúrtha agus áiseanna cuairteoirí. D'fhéadfadh go n-áireofaí ar ghníomhaíochtaí áiteanna súgartha foirmeálta agus neamhfhoirmiúla do leanaí, cosáin agus bealaí rothaíochta, suíocháin agus limistéir áineasa éighníomhacha, páirceanna imeartha (faiche uile-aimsire san áireamh) agus seomraí gléasta, raonta reatha agus cuibhrinn. Ba cheart go mbeadh rochtain éasca orthu ar iompar poiblí agus ar rothaíocht, le soláthar dóthanach de pháirceáil rothair agus charranna.

Méid tipiciúil (heicteáir):

50ha +

Caighdeán inrochtaineachta:

c. 5km ó thithe

Sampla den chineál:

Páirc Réigiúnach Baile an Chollaigh

c. 55 heicteár

I measc na n-áiseanna tá féarach oscailte, páirceanna, coillearnach, clós súgartha & limistéir cluichí Ilúsáide. Páirc scátála agus trealamh aclaíochta lasmuigh.



CUID 6

AGUISÍN F - SAMPLA DE CHÁS-STAIDEÁR - MAINISTIR NA CORANN - IARFHEISTIÚ AR AN LÍONRA GLAS (TRÍ CHRUTHÚ ÁITE, TAISTEAL GNÍOMHACH AGUS FEABHSUITHE TRÉSCAOILTEACHTA)

Cé go bhféadfadh easnaimh ó pháirceanna/spás glas a bheith laistigh dár lonnaíochtaí tá deiseanna ann i go leor bailte fíis líonra an Bhonneagair Ghlais agus Ghorm a bhaint amach trí iarfheistiú, trí naisc a fheabhsú agus trí dheiseanna áiseanna eile a aithint. Is sampla é Mainistir na Corann den chaoi a ndearna measúnú ardleibhéal ceantar-bhunaithe ar spás glas (i gcomhthreo le pleananna/staidéir eile) eolas don Phlean Forbartha Contae agus d'aithin sé deiseanna do nascacht agus tréscaoilteacht trí rannpháirtíocht leis an rannóg iompair, srl.

Léiríonn an léarscáil agus na híomhánna a leanann gur féidir an gréasán spáis oscailte/Bonneagar Glas agus Gorm a neartú go mór nuair a dhéantar infheistiúocht i mbonneagar taistil gníomhach chun áiteanna a nascadh agus nuair a dhéantar feabhsú ar spásanna atá ann cheana féin (trí chruthú áite) a mhaoiniú agus a fheabhsú.

Is príomhchonairí líneacha iad Abhainn na Cora agus Abhainn Dhún Guairne atá á nascadh trí infheistiúocht le taitneamhachtaí eile lena n-áirítear Páirc an Bhaile (uasghrádaithe le déanaí) agus Coill Bhaile Eanáin. Sa todhchaí beidh siad nasctha le áiseanna nua mar Pháirc Líneach an Charraig Uisce agus Féarbhealach Mainistir na Corann go Eochail lastuaidh den bhaile.



Fíor 6.1 - Léarscáil a thaispeánann naisc atá i bhfeidhm, idir lámha agus pleanáilte don todhchaí ag nascadh gnéithe bonneagair ghlais mar pháirceanna, áiseanna cois abhann, coillearnach agus féarbhealaí.



Fíor 6.2 - Uasghrádú Pháirc an Bhaile (Mainistir na Corann)



Fíor 6.3 - An Todhchaí (Páirc Líneach Charraig an Uisce - Moltaí Deartha Cuid VII - Meitheamh 2023)



Fíor 6.4 - Nascacht/tréscailteacht fheabhsaithe ag páirc bhaile Mhainistir na Corann

AGUISÍN G - FEIDHMIÚ RANNÍOCAÍOCHTAÍ IN IONAD

Féach freisin Cuid 5 Roinn ar Chaighdeáin Cainníochta. Seo a leanas cásanna ina bhféadfadh an chomhairle machnamh a dhéanamh ar mhaolú ar chaighdeáin agus/nó ar riachtanas do ranníocaíocht speisialta forbartha (féach freisin 14.5.14 de Phlean Forbartha Contae Chorcaí 2022):

- Áit a bhfuil forbairtí cónaithe cóngarach d'áiseanna lár na mbailte nó cóngarach do pháirceanna poiblí nó do áiseanna cósta agus nádúrtha eile
- I bhforbairtí ar scála beag ísealdlúis nó i bhforbairtí nach féidir a leithéid de mhéid a sholáthar mar fhorbairtí inlíonta m.sh. sa chás go meastar go bhfuil sé ciallmhar ó thaobh cúrsaí ailtireachta nó gnáthchúinsí pleanála gan é a sholáthar ar an láthair mar shampla forbairt inlíonta sráid-dreacha.
- Nuair is féidir nach gcomhlíonfaidh spás oscailte laistigh d'fhorbairt cuspóir úsáideach mar gheall ar chruth an tsuímh, topagrafaíocht nó leagan amach ginearálta (Nóta: Déanfar measúnú ar chomhlíonadh caighdeáin chainníochtúla agus cháilíochtúla mar atá leagtha amach sa chuid Caighdeáin agus Seicliosta Spáis Áiseanna Poiblí)
- Sa chás go léiríonn fachtóirí nó cúinsí inchosanta eile go ndéanfaí freastal níos fearr ar riachtanais na gcónaitheoirí trí pháirc nua a sholáthar nó trí spás poiblí/áiseanna reatha a fheabhsú (de rogha an údaráis phleanála).

AGUISÍN H - AMHARCANNA

Seo a leanas sampla de roinnt gnéithe (nuair a aibhsítear iad) a d'fhéadfaí a chur san áireamh agus spás áiseanna poiblí ar ardchaighdeán á sholáthar.



Fíor 6.5 Harpers Creek, Gleanntán - Cosán/bealach aclaíochta, súocháin agus bithéagsúlacht



Fíor 6.6 Harpers Creek, An Gleanntán - Glasspás a fhreastalaíonn ar ilfheidhmeach (rochtain ar fheithiclí seirbhíse)



Fíor 6.7 Roscam, Gaillimh - Bealach siúlóide áiseanna



Fíor 6.8 Roscam, Gaillimh - Dealbhóireacht agus súgradh



Fíor 6.9 Réileán, Gaillimh - Cosán a théann chuig an rotharbhealach



Fíor 6.10 Réileán, Gaillimh - Dromchla comhroinnte ardchaighdeán a chomhlánaíonn spás áiseanna



Fíor 6.11 Doughiska, Gaillimh - Áis ar leibhéal na páirce lena n-áirítear clós súgartha



Fíor 6.12 Ballyburke, Gaillimh - Áit súgartha ag úsáid roinnt ábhar nádúrtha



Fíor 6.13 Maoilín, Gaillimh - Dearadh tírdhreacha ar ardchaighdeán



Fíor 6.14 Maoilín, Gaillimh - Dearadh tírdhreacha ar ardchaighdeán



Fíor 6.15 Leargan, Gaillimh - Tithíocht ag tabhairt aghaidh ar spás áiseanna níos lú



Fíor 6.16 Port Mearnóg - Spás oscailte poiblí a chomhcheanglaíonn ról mar spás áiseanna agus mar chonair taistil ghníomhach



Fíor 6.17 Skylark, Port Mearnóg - scéim ar an láthair faoi láthair (Foinse Quintain.ie Forbairtí)



Fíor 6.18 Faireachas nádúrtha ar spás oscailte poiblí - Foinse: Secure by Design Guide (2023 – UK)



Comhairle Contae Chorcaí
Cork County Council